

# PÄÄSKYNYN

## SAVIYHDISTYS RY

tässä numerossa :



- Nol:n syyseminaari Vehmaalla
- vapaaehtoisprojekti Tansaniassa
- savikurssi Somerolla 16.5.-22.5.1999
- "Rakentaisinko Savesta", Maaseudun Tulevaisuus, 1950 luvulta plus paljon muuta asiaa !

1 2 3

# 99

SAVIRAKENTAJIEN JÄSENLEHTI

☞ **Huomio kaikki Saviyhdistyksen jäsenet ja muut kiinnostuneet!** ☞

Pääskyneen on vielä vailla omaa logoa. Julistamamme logokilpailu jatkuu edelleen ja odotamme innolla lisää ehdotuksia. Asiallahan ei ole mikään tulenpalava kiire, mieluummin odotamme

**SITÄ OIKEATA LOGOEHDOTUSTA**

Ehdotukset tulee lähettää osoitteella Sinikka Siekkeli, Ratarinne 5, 02610 Espoo

**ILOISTA UUTTA SAVIVUOTTA!**

*Vuosi on kulunut mukavasti enemmän ja vähemmän saven merkeissä. On ollut kursseja sekä NOL-kokous, jonka Suomi järjesti Vehmaalla 1998. Kokous oli loistava ja kiitänkin lämpimästi kaikkia osanottajia. Musta silmäkin on jo parantunut... Maksaneita jäseniä on 56 v. 1998, mikä on huippujuttu kun ajattelee miten uusi yhdistyksemme on. Summaksi kertyi lähes 7.000 mk, josta maksoimme 50% NOL-*

*organisaatiolle jäsenmaksua. NOL-organisaatio kerää kaikki tiedot pohjoismaista samoihin kansiin ja painaa omaa lehteä, jonka varmaan moni teistä jo tuntee.*

*Saviyhdistyksemme on ollut mukana Billnäsin ja Oripään Okra-messuilla informoiden savirakentamisesta. Lehtemme alkaa myöskin saada pysyvän asun, ja kirjoituksia tuleekin aika mukavasti. Kustannukset*

*näihin menoihin oli n. 2.000 mk, muita menoja ei oikeastaan ole ollutkaan. Lehti tehdään talkoovoimin, ja messuilla seisijat saavat vain iloisen kiitoksen ja kupin kahvia. Kirjoitelkaa ihmeessä omista saviprojekteistanne, koska sehän on Saviyhdistyksen päätarkoitus.*

*Terveisin, Sinikka*

**Tavataan vuosikokouksessa Olkigalleriassa!**

**Saviyhdistyksen hallitus 1998 - Lerbyggarföreningens styrelse 1998**

Robert Holmberg, pj./ords.  
04700 Jakari  
019-654 180; 1411-491 441  
robert.holmberg@pp1.inet.fi

Teuvo Ranki, varapj./viceordf.  
Humalistonkatu 7 b, 20100 Turku  
050-322 4401

Ann-Marie Frommer, siht./sekr  
Bocksintie 44, 08700 Virkkala  
019-342 407 (puh.+faksi);  
0400-429 503  
sprache@goethe.kaapeli.fi

Johanna Jaakkola  
Pariisi, Ranska

Andreas Waltermann  
Lastenodinkatu 5, 65100 Vaasa  
06-317 0045; 0400-542 335  
andreas.waltermann@tec.puv.fi

Varajäsenet/Suppleanter:  
Paul Boström  
Syvälahdentie 15, 02400 Kirkkonummi  
040-707 2002

Tero Pelto-Uotila  
Hauenkalliontie 2 B 42, 02170 Espoo  
09-460 391; 050-538 0630  
tpeltuou@cc.hut.fi

Sinikka Siekkeli, rahastonjoitaja/kassör  
Ratarinne 5, 02610 Espoo  
09-512 7884 (puh.+faksi)  
050-565 8798

Pankkitili/Bankkonto  
Leonía 800019-70564754

**SISÄLLYS**

Saviyhdistys	2
Puheenjohtajalta	3
NOL-hallituksen kokous	3
Sihteeriltä	4
Vuosikokouskutsu	5
NOL-syyskokous Suomessa	6
Savitaloja Virossa	8
Kevytsaviomakotitalo Berliinissä	10
Terveyskeskus savesta, Tansania	12
Rakentaisinko savesta - Maaseudun	
Tulevaisuus, 1950-luvulta	14
Kursseja	16
Savirakentajan mietteitä	18
Jäsenkaavake	19
Savimies seikkailee	20

**PÄÄSKYNEN - Saviyhdistys ry.:n jäsenlehti**

Lehti-toimikunta: Ann-Marie Frommer, Johanna Jaakkola, Tero Pelto-Uotila, Sinikka Siekkeli  
Pääskyneeseen tuleva aineisto lähetetään osoitteella: Sinikka Siekkeli, Ratarinne 5, 02610 Espoo  
Seuraavaan lehteen tuleva aineisto viim. 15.5.1999.



## PUHEENJOHTAJALTA

Yhteispohjoismainen NOL-kokous Vehmaalla 14.-15. marraskuuta oli suomalaisten savirakentajien tulikaste. Noin 50 henkeä osallistui kokoukseen ja tunnelma oli hyvä. Haluan aivan erikoisesti kiittää emäntä Sinikka Riittiötä, joka hoiti kaiken muonituksen kokouksen aikana. Edustajia viidestä eri maasta osallistui kokoukseen ja siellä pidettiin monta mielenkiintoista esitelmää. Oman Saviyhdistyksemme tuleekin nyt suunnata katseensa tulevaisuuteen ja suunnitella yhdistyksen mahdollisimman tehokkaan toimintamuodon. Resurssit ovat melko vaatimattomat - varsinkin taloudelliset - mutta innostus savirakentamisen tiedon ja taidon kartuttamiseen kyllä auttaa keinoja keksimään. Kuluneen vuoden aikana hallitus on ollut toimintakykyinen, mutta saimme kylläkin todeta, että kurssit 1998 eivät toteutuneet suunnitelmiamme mukaisesti. Hallitus on tälle vuodelle laatinut vuosikokouksessa esitettäväksi toimintasuunnitelman, jossa yhdistyksen rooli on enemmän TUKEA ANTAVA eri savirakennusprojekteissa. Tuemme lähinnä TIEDOTTAMALLA tulevista kurseista sekä auttamalla kurssien vetäjien löytämisessä. Joka tapauksessa odotan aktiivista rakennuskautta saven merkeissä.

Jakarissa, helmikuun 24. päivänä  
Robert Holmberg

## NOL-HALLITUKSEN KOKOUKSEN TIIVISTELMÄ

NOLin syyskokouksen yhteydessä pidettiin Vehmaalla 14.-15. marraskuuta myös NOLin hallituksen kokous.

Läsnä olivat: Maik Jung ja Stein Møller, Tanska; Robert Holmberg ja Mikael Westermarck, Suomi; Arild Berg ja Piet Jensen, Norja; Michael Bergman, Conny Jerer (osittain) ja Eva-Rut Lindberg, Ruotsi.

1. Seuraava NOLin hallituksen kokous pidetään Norjassa 17.-18. huhtikuuta 1999

2. Seuraava NOLin syyskokous pidetään 12.-14. marraskuuta; paikka vielä avoin.

3. NOL-Nytt ilmestyy jatkossa kolme kertaa vuodessa, poikkeustapauksissa kaksi kertaa, mahdollisesti neljä kertaa vuodessa.

4. Ruotsilla on myös v. 1999 NOL-lehden julkaisemisen päävastuu, mutta rutiinit tulee muuttaa seuraavasti:

## FRÅN ORDFÖRÄNDEN

Det samnordiska NOL-mötet i Vehmaa den 14.-15. november var eldprovet för de finländska lerbyggarna. Ungefär 50 personer deltog i mötet och stämningen var god. Jag vill särskilt tacka värdinnan Sinikka Riittiö, som stod för all traktering under mötet. Med var representanter för fem länder och flera intressanta föredrag hölls. För vår finländska förening Saviyhdistys-Lerbyggarföreningen gäller det nu att se framåt och planera hur föreningen effektivast skall kunna fungera. Resurserna är små - i synnerhet de ekonomiska - men iver till ökad kunskap och praktik med lerbyggeri gör att det nog skall gå vägen. Under det gångna året har styrelsen varit funktionsduglig, men vi fick dock konstatera, att våra planerade kurser för 1998 inte helt utföll enligt planerna. Styrelsen har för detta år till årsmötet tagit fram en verksamhetsplan, där föreningens roll är mera STÖDANDE för olika lerbyggnadsprojekt. Vi stöder närmast genom att INFORMERA om kommande kurser samt hjälpa till med att få kursdragare.

I alla fall så ser jag fram emot ett aktivt år i lerbyggandets tecken.

Jackarby, den 24. februari 1999  
Robert Holmberg

- Jokaisen maan on itse valmistettava ja toimitettava se materiaali, jonka ko. maa haluaa julkaistavaksi  
- Kaikki materiaali lähetetään Eva-Rutille disketillä ja paperikopiona; Eva-Rut työstää materiaalin ja lähettää sen Tanskaan painettavaksi (Tanskassa on halvimmat hinnat).

5. Vuodesta 1999 tulee NOL-Nytt-lehden nimi olemaan "Ler- och Halmbyggaren" lisäksi "i Norden".

6. Harkitaan uuden logon tekemistä lehdelle.

7. Ehdotus NOLin tuleville säännöille jaettiin osanottajille.

8. Keskusteltiin yleisesti NOLin tulevasta roolista ja todettiin, että NOLin jäsenmäärä on nyt noin 400 ja että jäsenmäärä kasvaa koko ajan.

9. Päätettiin, että NOL tekee jäsenmatrikkelin heti kun siihen on mahdollisuuksia. Juriidinen näkökulma on vielä selvitettävä.

Robert Holmberg

(Motsvarande information på svenska hittar Du i NOL-Nytts sista nummer 1998)



## Hei kaikki jäsenet!

Vuosikokous 27.3.99 Alastarolla saa toivottavasti yhdistyksen jäsenet liikkeelle sankoin joukoin. **Tässä lehdessä löydät vuosikokouskutsun; toista, erillistä kutsua ei lähetetä!** Itse kokouksessa meillä on mahdollisuus aktiivisesti vaikuttaa yhdistyksen toimintaan, parantaa nykyistä ja suunnitella uutta. Kokouksen jälkeen meillä on tilaisuus tutustua itse Olkigalleriaan, jossa viime vuonna valmistuneen kevytsavitalon lisäksi on laaja luonnonmukaisten rakennusaineiden näyttely. Iltapäivällä **Mikael Westermarck** kertoo „mitä uutta savisektorilla“ ja **Sinikka Siekkeli** kokemuksistaan savimaalien kanssa ja toivomme, että kaikki ne jotka jo ovat rakentaneet tai nyt suunnittelevat savi/olkitaloja, kertoisivat meille kokemuksistaan ja uusien projektien suunnitelmista. Iltapäivällä olemme myöskin tervetulleita tutustumaan Humppilassa Urpolan kartanon yhteydessä olevaan Pellavista-paalitaloon. Päivä tulee siis olemaan täynnä mielenkiintoisia asioita. Tässä alla Alastaron ajo-ohje - tervetuloa vuosikokoukseen!

- Hallitukselta on tiedusteltu mahdollisuutta julkaista Pääskysessä jäsenluetteloa. Teknisesti tämä on helpostikin toteutettavissa, mutta laki sanoo että vain asianomaisen luvalla. Nyt haluammekin mielellä teiltä kaikilta jäseniltä tietää, suostutteko siihen, että jäsenlehdessämme julkaistaan nimi- ja osoitetietonne. Löydätte lehdestä jäsenlomakkeen, jonka pyydämme ystävällisesti palauttamaan meille ao. kohta selvästi merkittynä. Samalla saamme osoitetiedotkin tarkistettua. Tottakai nämä tiedot voi myöskin lähettää sähköpostitse, faksata tai vastaavat tiedot kirjoittaa vaikkapa postikortille. Jäsenlomakkeesta poimitte kätevästi osoitteen, minne tiedot tulisi lähettää.

Käytän tässä vielä tilaisuutta ja muistutan kaikkia siitä, että seuraavan Pääskysen aineisto tulee olla lehden tekijöillä viimeistään **15.5.** Lähettäkääpä paljon materiaalia ja kuvia, niin lehden tekeminen on vielä antoisempaa!

Ann-Marie Frommer, sihteeri

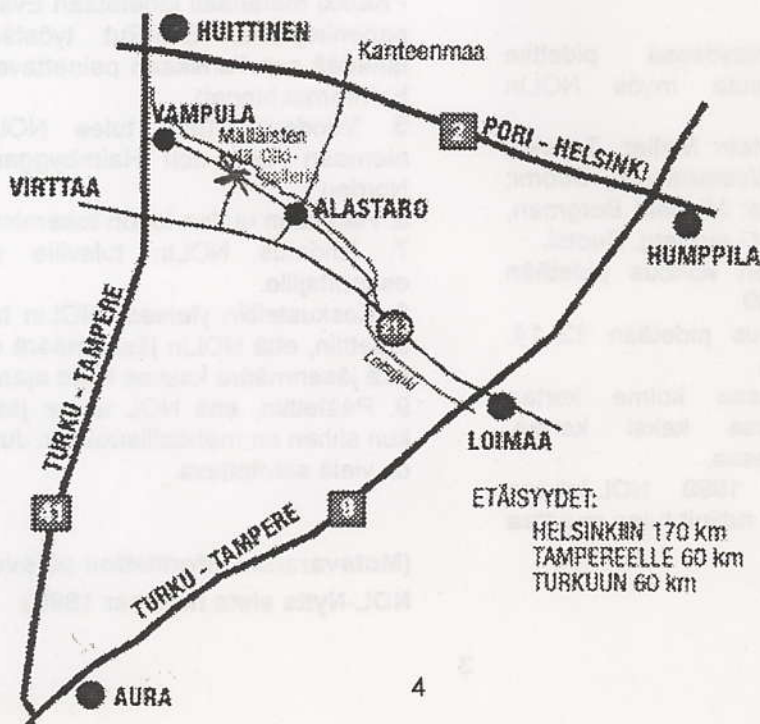
## Hej alla medlemmar!

Årsmötet den 27.3.99 i Alastaro får hoppeligen er kära medlemmar att komma i stora skaror! Här i tidningen hittar ni årsmöteskallelsen, någon annan kallelse skickas inte! Själva mötet ger oss en möjlighet att aktivt påverka föreningens verksamhet, förbättra och planera nytt. Efter mötet får vi tillfälle att bekanta oss med Olkigalleria, där man i föl byggde ett lättlerahus och dessutom har en omfattande utställning Naturenliga byggnadsmaterial. På eftermiddagen berättar **Mikael Westermarck** om „senaste nytt“ på lerfronten och **Sinikka Siekkeli** om sina erfarenheter med lerfärger och vi hoppas att alla de som redan har byggt eller nu planerar ett bygge i lera/halm kommer och berättar om sina erfarenheter och sina projekt. På eftermiddagen är vi även välkomna att bekanta oss med Pellavista-balhuset i Humppila. Dagen torde alltså bli fullspäckad med intressanta saker. En vägbeskrivning till Alastaro hittas här nedan - välkommen till årsmötet!

- Man har vänt sig till styrelsen och frågat om det vore möjligt att i vår tidning publicera en medlemsförteckning. Tekniskt sett är det en smal sak, men lagen säger att vederbörandes tillstånd måste inhämtas. Nu vill vi alltså gärna veta hur ni, bästa medlemmar, ställer er till saken att i vår medlemstidning ingår en medlemsförteckning med era namn- och adressuppgifter. Här i tidningen finns ett formulär, som vi vänligen ber er returnera till oss med ifyllda uppgifter. Samtidigt kan vi kontrollera att adressuppgifterna stämmer. Naturligtvis kan ni även faxa eller skicka uppgifterna per e-post, eller fast skicka in dem på ett postkort. Från formuläret plockar ni behändigt uppgifterna om vart ni bör skicka informationen.

Jag tar tillfället i akt och påminner er alla om att **deadline för materialet till följande nummer av Pääskynen är den 15.5.** Skicka in massor med material och bilder, så blir det ännu mera givande att göra tidningen!

Ann-Marie Frommer, sekreterare



Tuula  
Launonen

Mälläistentie 414  
32440 Alastaro

puh/fax.  
02-7645 118



# K U T S U

## S A V I Y H D I S T Y S

Savirakentamisen Edistämiseksi ry:n

### SÄÄNTÖMÄÄRÄISEEN VUOSIKOKOUKSEEN LAUANTAINA 27.3.1999 ALKAEN KLO 10.00

**PAIKKA: OLKIGALLERIA, MÄLLÄISTENTIE 414, 32440 ALASTARO**

**Esityslistalla sääntömääräiset asiat kuten:**

- esitetään tilinpäätös, vuosikertomus ja tilintarkastajien lausunto
- valitaan hallituksen puheenjohtaja ja jäsenet sekä varajäsenet
- valitaan tilintarkastajat ja varatilintarkastajat
- päätetään tilinpäätöksen vahvistamisesta ja vastuuvapauden myöntämisestä hallitukselle
- vahvistetaan toimintasuunnitelma, tulo- ja menoarvio sekä jäsenmaksun suuruus
- käsitellään muut kokousohjelmaan kirjatut asiat, jotka tulee tiedottaa sihteerille viim. 19.3. mennessä faksilla, kirjeitse tai sähköpostitse.

**Päiväohjelma lauantaina 27.3.99:**

10.00 Vuosikokous

n. 11.00 Tutustuminen Olkigalleriaan; kevytsavitaloon; luonnonmukaisten rakennusaineiden näyttelyyn

12.30 Lounas

13.30 Mika Westermarck: Mitä uutta savisektorilla  
Sinikka Siekkeli: Savimaaleista

15.00 Tutustuminen Pellavista-paalitaloon Humppilassa/Urpolan kartano

**Kokouspäivänä ruokailumahdollisuus Olkigalleriassa, ilmoittautuminen ehdottoman välttämätön!  
Kerro viimeistään maanantaina 22.3. puh. 019-342 407 (myös faksi)/Ann-Marie Frommerille, tai  
Tuula Launoselle (ks. alla), jos haluat ruokailla, kiitos!**

**Jos haluaa tulla jo pe 26.3. Alastarolle, yöpymismahdollisuuksista suoraan Olkigalleria/Tuula  
Launonen 02-764 5118. Olkigalleria löytyy internetistä: [www.kolumbus.fi/olkigalleria](http://www.kolumbus.fi/olkigalleria)**

**Yöpymismahdollisuus myös Humppilassa (130-200 mk/henkilö), tiedustelut suoraan  
03-437 8323/Urpolan kartano.**

**Urpolan kartano löytyy internetistä: [www.agronet.fi/urpola/pellavista.html](http://www.agronet.fi/urpola/pellavista.html)**

**K A I K K I M U K A A N A L A S T A R O L L E  
Y H T E I S V O I M I N K E H I T T Ä M Ä Ä N  
Y H D I S T Y K S E N T O I M I N T A A !  
T E R V E T U L O A !**

**VUOSIKOKOUKSEN PÄÄTÖKSENTEKOON OSALLISTUMINEN EDELLYTTÄÄ JÄSENMAKSUN SUORITTAMISTA!  
ESITÄ KUITTI!**



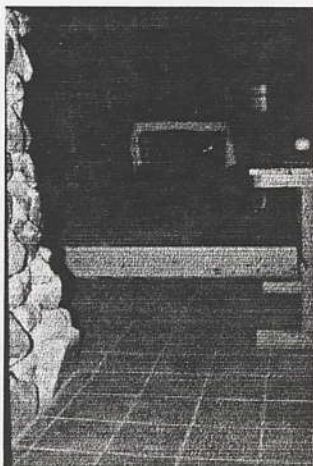
Viikonloppuna 14.-15. marraskuuta pidettiin NOL-seminaari sekä NOLin hallituksen kokous noin 40 km Turun luoteispuolella sijaitsevalla maatilalla Vehmaalla. Suomen saviyhdistys vastasi järjestelyistä ja Sinikka Riittiön perhe järjesti kaikille asiasta kiinnostuneille ulkonaiset puitteet.

Sinikka ja hänen miehensä ovat paitsi maatalousyrittäjiä myös aktiivisia matkailualalla, johon liittyy heidän tilansa ja sen ympäristö. Tätä tarkoitusta varten he halusivat rakentaa talon, jossa vierailijat voisivat lämmitellä ja syödä evänsä. Koska tilalla oli savea ja olkea, ratkaisuksi tarjoutui kevytsavitalo. Lauantaina aamupäivällä seminaari alkoi tämän vasta-valmistuneen talon esittelyllä rakennusarkitehti Teuvo Rankin johdolla.



Vehmaan savitalo

Rakennus sijaitsee metsässä rinteessä ja sen antama yleisvaikutelma on yllättävän vanhan-aikainen isoine kattoineen ja pienine ikkunaruuuineen. Seinät on rapattu luonnonvärisellä savirappauksella eri tekniikoita ja struktuureja kokeillen, ja käyttäen näkyviä puunrunkoja koristeena julkisivussa. Pieneen rakennukseen tullaan toista pitkääsivua pitkin, josta astutaan sisään taloon. Sisätila on avoin ja huoneen keskellä on iso muurattu uuni joka on sijoitettu jonkin verran korotettua ruokailutilaa päin.



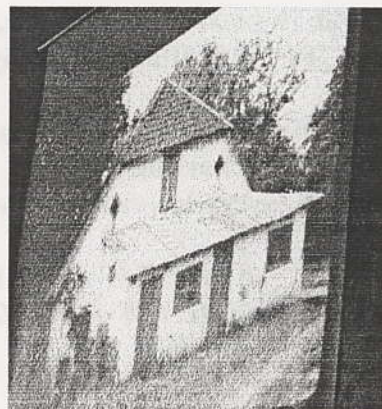
Sisäkuva savitalosta. Lattiassa puristettuja savilattialaattoja

Kantavana rakenteena käytettiin kaksinkertaista tolpparakennetta ilman vinotukkeja ja käyttäen pitkiä rankoja raudotuksena sullotuissa savi-olkiseinissä. Ikkunat rakennettiin irrallisina laatikkoina jotta ne voisi myötäillä savi-olkiseinän liikkeitä kuivumisen aikana. Seinien pintakerros oli luonnonväriäinen savi-rappaus ja lattia oli tehty niistä savilaatoista, jotka on kehitetty yhteistyössä TKK:n kanssa. Teuvo kertoi avoimesti sekä projektista että sen ongelmista, joka myötävaikutti innokkaiden ja informatiivisten keskustelujen syntyyn.

Lauantain seminaari jatkui eri pohjoismaiden ajan-kohtaisten projektien esittelyllä. Suomesta ark.yo Tero Pelto-Uotila kertoi englantilaisesta opiskelijaprojektista ja Mikael Westermarck kertoi TKK:lla tehdystä tutkimuksesta luonnonmukaisten rakennusaineden ympärillä.

Tämän jälkeen Ruotsin osanottajat Eva-Rut Lindberg, Michael Bergman, Conny Jerer, Johannes Riesterer ja Tua Pessala kertoivat kymmenkunnasta eri savirakennusprojektista Ruotsissa kuluneen vuoden aikana. Tanskasta Sten Möller antoi hauskan ja värikään selonteon molemmista energiaa säästävistä, tehokkaista olkipaalirakennuksistaan ja Agner Thulesen kertoi yhdessä Arne Birkön kanssa tanskalaisista projekteista energiaa säästävistä tulisijoista talon rakenteen keskeisenä osana.

Illalla Georgios Papapostolou kertoi afrikkalaisten opiskelijoittensa kokeiluista eri silikaatti- ja savisekoitusten kanssa Tukholmassa. Illan päätteeksi nautimme aidosta suomalaisesta saunasta, makkarangrillauksesta, saunaalueesta ja yhdessäolosta uudessa savi-talossa. Onnistunut päivä, täynnä eri vaikutteita, uusia kontakteja ja erinomaista ruokaa!



Savitalo Virossa

Sunnuntaina osanottajat saivat tutustua Piet Jensenin kokoamaan eri olkipaaliprojektien materiaaliin. Viron taholta professori Tõnu Keskküla kertoi virolaisesta perinteestä savirakentamisen alalla (ks. artikkeli



Savitaloja Virossa tässä numerossa). Seminaarin lähestyessä loppuaan meillä kaikilla oli ollut tilaisuus avartaa näköpiiriämme ja solmia useita kontakteja ammattirajojen yli ja maitten välillä.



Raision asuntomessujen savitalo

Lounaan jälkeen lähdimme Raision asuntomesualueelle, jossa saimme tutustua tätä nykyään Suomessa yleisesti tunnettuun kevytsavitaloon - moderni versio rakennettu kevytsaviharkoista kantavalla puurungolla ja pintakäsittely perinteisin värityypein. Koska rakennuttaja itse oli myös paikalla saimme tilaisuuden keskustella projektista lähtökohtana ammattimainen rakennustuotanto, johon rakennuttaja totesi, että se on täysin mahdollista mutta luultavasti jonkun verran kallimpaa kuin tämän päivän tavanomaiset rakennusaineet ja -tavat.



Illanviettoa savitalossa

Yhteenvetona voitiin viikonlopun aikana todeta, että savirakennusrintamalla tapahtuu ja että on havaittavissa voimakasta kiinnostuksen kasvua kaikissa pohjoismaissa savi- ja olkirakentamista kohtaan. Tällainen yhteinen tapaaminen luokin hyvän perustan savi- ja olkirakentajien kontaktiverkkoa ja yhteistyötä ajatellen!

Lopuksi haluamme kiittää Suomen saviyhdistystä hyvin järjestetystä viikonlopusta monine

mahdollisuuksineen uusien kontaktien solmimiseen ja mielenkiintoisine näkökulmineen. Erikoisesti kiitämme Robert Holmbergiä, joka vastasi suuremmalta osalta isännyydestä ja tulkkauksesta maiden välillä sekä Sinikka Siekkeliä, joka piti lankoja käsissään. Lämmin kiitoksemme myöskin Ann-Marie Frommerille, joka hoiti suuren osan tämän läpensä hyvin organisoidun tapaamisen esivalmisteluista.



Hyvää ruokaa - hyvä mieli !

Hyvän ruoan ystävinä ajatellamme lämmöllä Sinikka Riittiötä, joka perheensä ja ystäviensä avulla huolehti siitä että likimain 50 osanottajaa sai aamiaisen, lounaan, päivällisen ja iltaruoan! Kenenkään ei tarvinnut nälissään kulkea niiden herkullisten ruokailujen jälkeen jotka meille tarjottiin! Sinikalta sellaiset terveiset, että hänen tilalleen on aina tervetullut, osoite tässä alla:

#### **Riittiön tila, Vehmaa**

Riittiöntie 35, 23200 Vinkkilä  
Puh: 02-433 2719; 049-322 625  
Faksi: 02-437 2691

*Tua Pessala, Ruotsi  
(suom. Ann-Marie Frommer)*



Sunnuntaina virolainen professori Tõnu Keskküla kertoi maansa savitaloista. Näitä on rakennettu satojen vuosien aikana, ja tuhansia rakennuksia on vielä käytössä. Suurin osa niistä löytyy Etelä-Virossa, jossa on enemmän viljelysmaita kuin metsää, pohjoisosista löytää vain yksittäisiä taloja.



Savitalo Virossa

Marko Jarvela joka on tutkinut Viron savitaloja oli itse estynyt saapumaan Vehmaan kokoukseen. Prof. **Tõnu Keskküla** näytti kuitenkin osan Jarvelan kuvamateriaalista.

150 vuoden ajanjakson aikana voi erottaa neljä eri rakennuskautta. Nämä ovat myöskin yhteydessä maan historiaan, joka Bonnierin suursanakirjassa Media määrittellen seuraavasti: *”Pieni Viro on aikojen kuluessa ollut vahvempien naapuriensa jatkuvien hyökkäysten kohteena. Sitä hallitsi tanskalaiset ja saksalaiset keskiajalla, sen jälkeen ruotsalaiset 150 vuotta ja venäläiset 200 vuotta. Viro sai itsenäisyytensä 1920, mutta vain kahdenkymmenen vuoden jälkeen se jälleen yhdistettiin Venäjään, nyt neuvostotasavalta.”*

### NELJÄ RAKENNUSKAUTTA

Prof. Keskküla erottaa neljä aikakautta, joiden aikana on rakennettu tuhansia savitaloja. *Ensimmäinen kausi* ajoittuu 1850-1860. Talonpoikien maaorjuus päättyi 1819 ja noin 1850 paikkeilla he saivat ruveta ostamaan rakennusmaata. Koska näillä uudisrakentajilla ei ollut varaa rakennusmateriaalin hankintaan he käyttivät tontilla olevaa savimaata. Monet sen ajan rakennuksista ovat vielä tänään käytössä. *Toinen kausi* alkoi noin 1880. Silloin ensimmäisen kauden lapset olivat aikeissa perustaa perheitä ja tarvitsivat itselleen taloja. *Kolmas kausi* jaksottuu vuosiin 1910-1914.

Viimeisenä *neljäs kausi* ajoittuu Viron vapauden aikaan 1920-luvulla ennen maan liittämistä Neuvostoliittoon.

Savirakentamisen perinne ei kuitenkaan hävinnyt Neuvostokaudella ja esimerkkinä tästä prof. Keskküla mainitsi joidenkin kolhoosien rakennuksiin käytetyn savea 1950-luvulla. Edistävää seikka oli pääoman puuttuminen tavanomaisten rakennusainesten ostoon. Myös maan itsenäistymisen jälkeen 90-luvun alussa on rakennettu yksittäisiä savirakennuksia.

### SAVIRAKENTAMISEN KÄSIKIRJA

Monet neuvostovaltion pakkolunastamat talot ovat nyt Viron itsenäistymisen jälkeen luovutettu takaisin alkuperäisille omistajilleen. Näistä suuri määrä on savitaloja, jotka kaipaivat kunnostamista. Prof. Keskküla katsoi siksi aiheelliseksi kirjoittaa savitalojen rakentamisoppaan.



Juhatused  
savitaloonele  
ehitamiseks.

Põlvkõlmisloetelu: Hõõrkorraldus  
Põlvkõlmisloetelu: Hõõrkorraldus  
WAGI ARVUD

KIRJASTITSEJA "AGRONOMIA"  
TALLINN, 1991

A. v. TALEV • Tallinn, 1991

Savitalojen rak.opas, Tõnu Keskküla. Myynnissä Saviyhdistyksellä.KYSY!

Tyypillisellä virolaisella savitalolla on korkea sokkeli, leveä räystäs ja puiset päätykolmiot. Prof. Keskküla painottikin korkealle, vähintään 60 cm sokkelille rakentamista, mutta suositteli 80 cm Hän katsoo myös sokkelin korkeuden olleen suhteessa rakennuttajan varakkuuteen, korkea sokkeli oli rikkaan talon merkki, matala oli köyhyyden merkki.

Virolaisten savitalojen rakennusaika jaksoittui kesäkuukausiin. Huhtikuussa tehtiin luonnonivistä perusta ja silloin myös hankittiin savi. Kolmessa kuukaudessa rakennettiin seinät, jotka aina tehtiin muotteihin. Prof. Keskkülan mukaan seinän täyte oli savea, johon sekoitettiin pienehkö määrä olkia ja joskus kuusenoksia. Tiheys tai omapaino pysyy prof. Keskkülan



mukaan n. 500-600 kg/m<sup>3</sup> mikä vastaa kevytsavea. Seinän valun ollessa tuore siihen upotettiin joskus nyrkinkokoisia kiviä koristeeksi.

## ASUINRAKENNUKSET JA NAVETAT

Asuinrakennukset ja karjasuojat rakennettiin samaa tekniikka käyttäen mutta saattoivat erota rakennusaineen koostumuksen suhteen. Asuinrakennukset saivat paremmin eristävän sekoituksen, jossa oli enemmän olkea ja oksia kuin navetoissa. Toinen eroavaisuus näkyi siinä, että asuinrakennukset esteettisistä syistä rapattiin kalkkirappauksella. Prof. Keskküla painottikin sitä, että koska navettojen seiniä ei rapattu niillä oli parempi mahdollisuus kuivua, mikä on eduksi karjarakennuksien ollessa hyvin kosteita.

Ulkoseinien paksuus vaihtelee eri rakennuskausilla. Ensimmäisen kauden seinän paksuus vaihtelee 50-60 sm välillä mutta ajan mittaan se vähenee. 1920-luvulta on 30 sm paksuisia seiniä.

## RUNGONVAHVISTUKSET

Tutkimalla kulmien, ikkuna- ja oviaukkojen vahvistuksena käytettyä materiaalia voidaan määrittellä talojen rakennuskausi. 1850-luvulla käytettiin usein puuta ikkunoiden vahvistuksena, jonka jälkeen siirryttiin tiiliin ja/tai betonin käyttöön, jolloin tiiliholvi oli halvempi vaihtoehto. Vähemmän hyväksi on osoittautunut tekniikka tehdä ikkuna- ja oviaukkoja kivistä tai betonista ja sitten käyttää valumuotteja niiden välisiä seiniä varten. Kivet muodostavat silloin kylmäsiltoja, jotka aiheuttavat vedon tunnetta ja kondenssia.

## KATTO

Kun katto tuhoutuu, rakennus raunioituu ja Virossa on paljon tällaisia savitaloja. Ensimmäisen kauden savitalojen kattomateriaali on voinut vaihtua jopa neljäkin kertaa. Ensimmäinen katto oli useimmiten olkikatto, siinä määrin kuin tiilikattoa käytettiin se oli varakkaan rakennuttajan merkki. Vähitellen olkikatot korvattiin vahvoilla päreillä, jotka sitten neuvostoaikana korvattiin asbestisementillä. Joissakin tapauksissa päreet olivat kestävämpiä kuin asbestisementti, mikä on esimerkki siitä ettei korkea jalostusaste aina kulje käsi kädessä paremman laadun kanssa.

## JOHTOPÄÄTÖKSIÄ

Omat johtopäätökseni prof. Keskkülan esitelmästä on että savi on Virossa köyhän miehen rakennusaine aivan kuten muuallakin maailmassa. Köyhyys voi joissakin tapauksissa olla syypää rakennustekniikan huonoon tietoon, joka saattaa antaa sellaisille rakennusaineille kuten savelle ansaitsemattoman huonon maineen.

Prof. Keskküla puhuu korkeiden sokkelien puolesta savirakentamisessa. Sokkelin ensisijainen tehtävä on estää maan kosteuden nousemisen seinään ja täten parantaa rakennuksen elinaikaa. Korkealla sokkelilla kestää kauemmin ennenkuin sokkeliä koossa pitävään laastiin imeytyy maasta kosteutta. Suuri merkitys on siksi enemmän sillä, minkälainen maa on rakennuksen vieressä. Tiivis maakerros talon ympärillä aiheuttaa sen, että sadevesi voi roiskua maasta seinälle, ja silloin on tärkeää että sokkeli on korkea. Jos taloa ympäröivä maa ja sen perusta on sellainen että veden valuminen on hyvä, jos perusmuurin ja seinän kohtauspaikalla on karkea ei kapilläärinen sorakerros, sokkelin ei tarvitse olla 30 sm korkeampi.

### Viides kausi?

Neljä kautta on jo Virossa koettu. Onko odotettavissa viides kausi? Länsimaissa on tänään vallalla niin paradoksaalinen tilanne, että savi on sekä köyhän että rikkaan rakennusaine. Runsaasti aikaa omaavalle mutta vähemmän varakkaalle paikallisten rakennusaineden kuten saven käyttö on yksi vaihtoehto. Sille jolla on runsaasti rahaa mutta aikaa vähän savirakentaminen on terveellinen vaihtoehto verrattuna joihinkin tavanomaisiin rakennusmateriaaleihin ja menetelmiin. Toivonkin että savesta tulisi kannattava vaihtoehto tämän päivän tavanomaisille rakennustekniikoille sekä Virossa että muualla maailmassa, ja kun on kyse tiedon vaihdosta uskon että meillä on paljon opittavaa muilta!

*Eva-Rut Lindberg, Ruotsi  
(suom. Ann-Marie Frommer)*



Vasemmalta: R.Holmberg, T.Keskküla, J. Riesterer, Vehmaa Ila Nol:n syyskokouksessa



Berliinin Mahlsdorf:ssa on puuseppä Tilman Morgeneyer aloittanut saviomakotitalon rakentamisen kesällä 1997. Rakennus sijaitsee entisen Itä -Berliinin puolella esikaupungin omakotitaloalueella ja on erittäin lähellä kaupungin rajaa ja maaseutua. Kaksikerroksisena ja risikkorakenteisena se muistuttaa perinteistä saksalaista ristikkorakennusta muutettuna hieinan modernimmaksi versioksi, mutta lisäksi siihen liittyy myös vivahdetta japanilaisesta temppe-  
lirakennuksesta. Katukuvassa se on osa yhtenäistä katulinjaa ja tällä hetkellä se erottuu vain keskeneräisyytensä vuoksi. Tilman esitteli rakennuksen viime tammikuussa (-99) ja silloin rakennus oli jo niin pitkällä, että asuttavaan kuntoon se saataneen tämän vuoden loppuun mennessä.

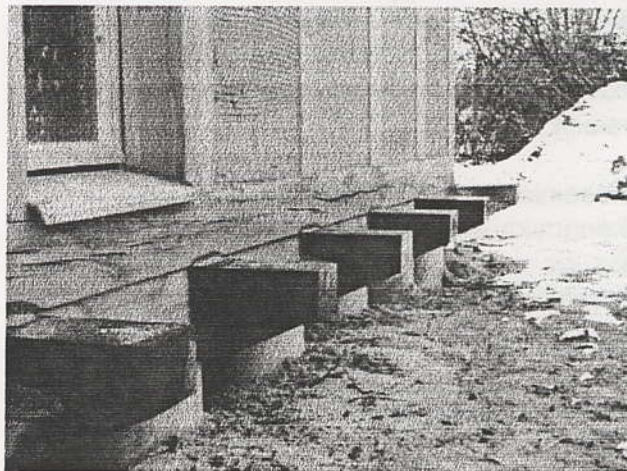


*Rakennus nähtynä koillisesta*

Rakennuksen ulkomitat ovat 9.5 x 11.15 metriä ja asuinpinta-ala on noin 146 m<sup>2</sup> käsittäen kaksi kerrosta. Runkoon on käytetty etelä- Saksassa kasvavaa douglaskuusta, joka oli käsitelty pel-lavaöljyvernissillä, vaikkakin puun luontainen säänkestävyys on myös hyvä. Runkotolpat tai mielummin runkohirret ovat hyvin tukevat (160 mm x 160 mm) ja moduulimitta tolppien keskeltä keskelle on 750 mm. Ikkunakarmit ja ovet ovat itse tehtyjä ja aikaa niihin upposi noin 4 kuu-kautta ennen varsinaisen talon rakentamisen aloittamista.

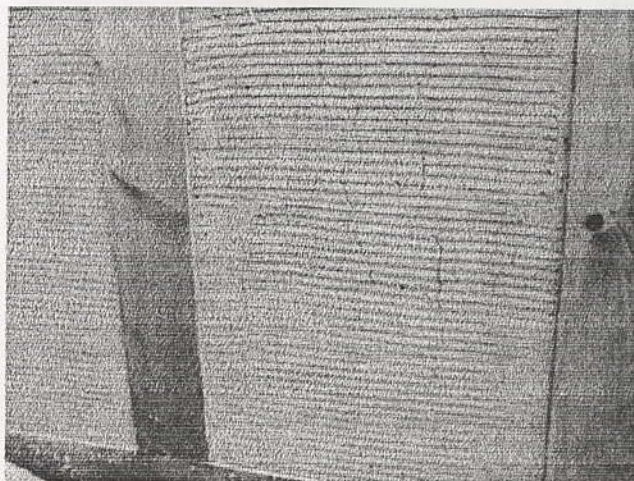
Ulkoseinät ovat liukuvalutekniikalla valettu puu-hakesavimassasta (kuusta) ja kuutiopainoksi tulee noin 600kg/m<sup>3</sup>. Hakesavimassa sekoitettiin pihalla lojuvissa kylpyammeissa. Rappauslaasti tehtiin vanhaa leipomon taikinamylyä käyttäen, joka oli ollut kuulemma erittäin pätevä apuväline. Rappauslaasti koostuu savesta, olkisilpusta ja

ripauksesta hevosenlantaa. Tilman:n totesi, että ainesosien suhteet tulevat selviksi vain kokeile-malla itse eri pitoisuuksia, koska saveen koostu-mus on hyvin paikallista. Lattia ja välipohja olivat savesta valettu laudoituksen päälle ja siihen oli käytetty vain savea ja hiekkaa. Yläpohja oli myös savihakemassasta, mutta siinä oli suhteessa paljon enemmän haketta kuin seinissä. Yläpohjan paksuus oli noin 400 mm kauttaaltaan. Katossa oli bambuista tehtyä mattoa, joka oli savirappauksen pohjana .



*Perustuksia ja alapohjarakennetta*

Perustuksena on betoniantura, jonka päälle 600 mm korkeat pyörät betonipilarit tulevat kannat-tamaan rakennusta. Alapohja on noin 500 mm irti maasta, joten rakennuksessa on hyvä alapohjan tuuletus.

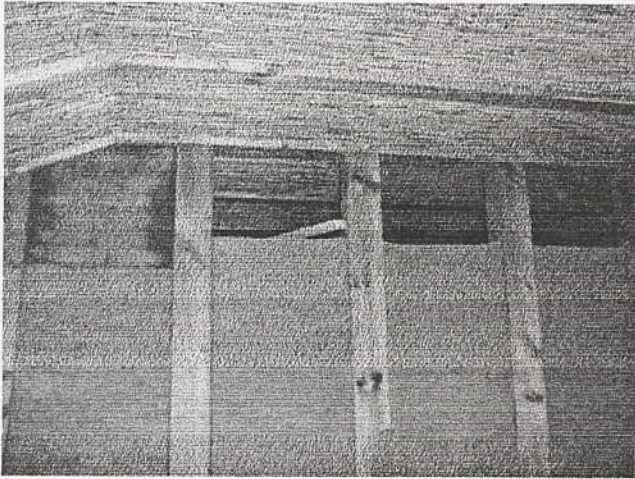


*Ulkoseinä - pohjarappaus*



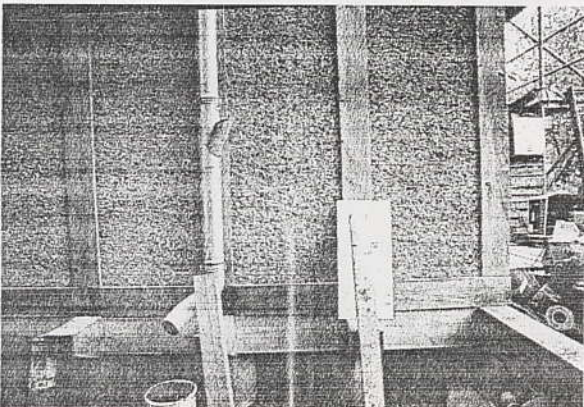
Pohjarappaus oli harjattu horisontaalisesti, koska se antaa lopulliselle rappauskerrokselle siten paremman tarttumapinnan. Rappauskerroksia oli harkittu tehtävän vain kaksi; raaka pohjarappaus ja hienompi viimeistelyrappaus, jonka pinta oli sienellä hierretty sileäksi. Ulkoseiniä on rapattu jo osaksi, mutta lopullista pintakäsittelyä ja väriä ei ole vielä päätetty.

Rakennuksen ulkoseinissä kulkee lämmitysputket, jotka toimivat samanlaisesti, kuin esim. lattialämmitys systeemi. Tämä ratkaisu takaa, että lämmitys jakautuu tasaisesti huoneilmaan samalla tehostaen sisäilmankiertoa.



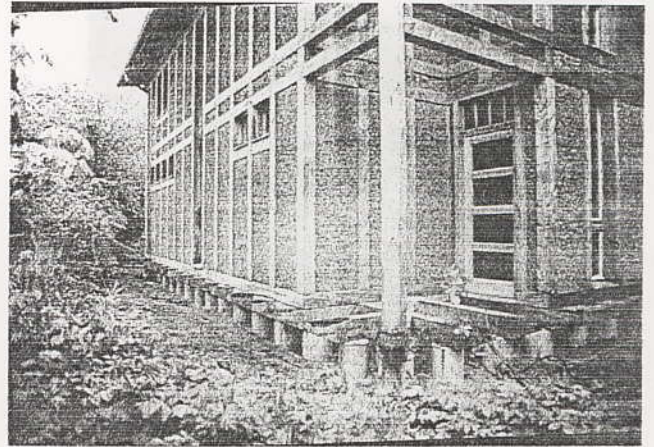
*Vasemmassa yläkulmassa savitiilillä täytetty osa*

Väliseinien yläosia oli vaikea viimeistellä liukuvalulla, koska muottien välistä oli mahdotonta lisätä massaa ja saada homogeenin seinärakenne. Ongelma oli ratkaistu tekemällä puristettuja ja polttamattomia savitiiliä, joita oli muurattu väliseinän yläosaa täyttäen. Saksassa valmistetaan teollisesti polttamattomia savitiiliä, mutta Tilman:n mukaan ne oli edullisempaa tehdä itse.



*Kuvassa vielä rappaatonta ullkoseinäpintaa*

Hakesavimassan pintaan on hyvä tehdä rappauksia, sillä se on jo erinomaisesti valmiiksi "karvainen" pohja rappauslaastille. Tekniikalla on myös se hyvä puoli, että se takaa tarpeeksi tasaisen ja tiiviin seinärakenteen ja se ei laskeudu kuivuessaan lähellekään yhtä paljon kuin olki-savimassa.



*Rakennuksen kadunpuoleinen pääsisäänkäynti*

Kustannusarvio on noin 350 000 DEM eli noin 1.05 miljoonaa markkaa ilman oman työn osuutta. Rakentaja teettää kaikki muut paitsi puusepän ja savityöt.

Tähän taloon käytettyihin savirakentamisen tekniikoihin on nyt mahdollista tutustua Somerolla pidettävällä SAVIRAKENTAMISKURSILLA 16.05.-22.05.1999. Tervetuloa kurssille!

Tero Pelto-Uotila  
rakennusarkkitehti, arkkitehti-yo





*Kylämaisemaa*

## TERVEYSKESKUS SAVESTA

Meillä savirakentamista ollaan jälleen herättämässä henkiin sen oltua pitkään lähes täysin unohtuessa. Kuitenkin savi on maailman yleisin rakennusmateriaali. Esimerkiksi Afrikan monet kylät ovat sataprosenttisesti "savikyliä".

Osallistuin vapaaehtoisprojektiin, joka järjestettiin eräässä Tansanialaisessa kylässä heinäkuussa 1997. Projektin tarkoituksena oli rakentaa kylään terveyskeskus. Rakennusmateriaalina oli poltetut savitiilet, joita kyläläiset olivat valmistaneet etukäteen talkoovoimin.

Kylässä oli ennestään vain yksi tiilinen rakennus. Muut talot olivat polttamattomasta savesta ja puupunosrungosta tehtyjä.



*Laastia sekoitetaan maassa. Taustalla näkyy terveyskeskustyömaa.*





*Muurari työssään*

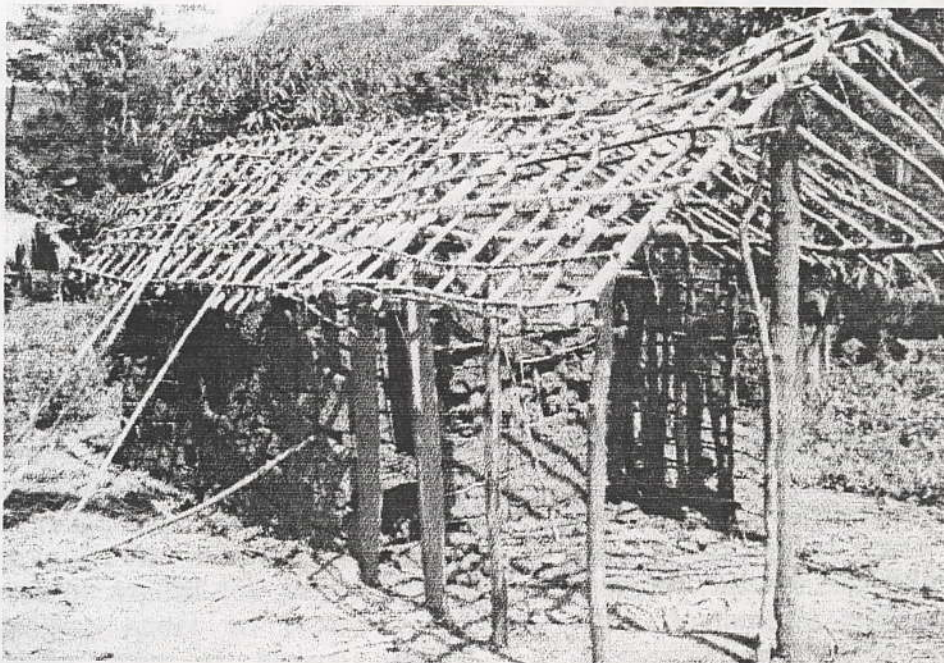
## TYÖN EDISTYMINEN

Rakennustyön olosuhteet olivat melko erilaiset kuin meillä Suomessa; koneita ei käytetty lainkaan, koska sähköä ei ollut. Vesijohtoja ei ole vedetty, joten sementtiin tarvittava vesi haettiin alhaalla virtaavasta joesta.

Toisinaan töitä viivytti yllättävä rankkasade - puhumattakaan sen aiheuttamista tievaurioista, jotka taas estivät materiaalien kuljettamisen useaksi päiväksi.

Tiilikerrokset kuitenkin lisääntyivät hyvää vauhtia ja rakennus saatiin harjakorkeuteen leirin loppuun mennessä.

*Päivi Leinonen*



*Kuva rakennuksesta*



### **Savitalojen tekijät kertovat kokemuksiaan Maaseudun Tulevaisuudelle maanvilj. Paavo Kujala, Kauhava**

Nimenomaan maaseudun rakennusmenetelmiä ajatellen on ehkä paikallaan saada jonkinlainen yleiskuva savirakennuksista, joihin meillä lienee perin vähän kiinnitetty huomiota. Niinpä koetankin seuraavassa esittää tämän rakennustavan ja materiaalin sekä etuja että varjopuolia todelliseen käytäntöön pohjautuen. Heti aluksi voidaan todeta, että savesta rakentaminen tarjoaa mahdollisuuden kustannusten pienentämiseen. On kuitenkin sanottava, että savirakennus on kestävä vain tarkoitukseen soveltuvasta savesta rakennettuna ja oikeita rakennusmenetelmiä käyttäen.

Tutkimusteni perusteella olen havainnut, että monesti on lähdetty rakentamaan liiankin rohkeasti täysin tuntematta rakennusmenetelmiä. Tosin sekin menetelmä, jota käyn selvittämään, on verrattain tuntematon ja vailla pitkäaikaisia käytännön kokemuksia, mutta eräitä tosiseikkoja voin jo mainita. Saven on oltava ainakin karjarakennuksissa tiivistä ja sitkeää mäkisavea. (Koe: Matalaan laatikkoon juntataan savea, jonka annetaan auringossa kuivua. Hyvä savi kutistuu vähän eikä halkeile, kuivuneena se ei myöskään suurene. Naulaa on kuivaan saveen lyötäessä vaikea irroittaa käsin.)

Parhaita sideaineita ovat kataja ja kanerva, joiden sitkeys ja vetolujuus säilyvät kuivuneenakin. Mainittakoon, ettei sideaineita olisi pilkottava liian lyhyiksi, sillä silloin niiden sitova ominaisuus luonnollisesti vähenee. Työn helpottamiseksi on katajasta ehkä syytä karsia vahvempia oksia pois. Mitä tulee saven valamiseen rakennuspaikalle kasaan talvella, on kokemus osoittanut sen kielteiseksi. Tällöin on näet mahdollista, että saveen pääsee pinta- maata (ruokamultaa) tai paikalle saattaa päästä tulvavesiä, jolloin savi helposti turmeltuu.

### RAKENTAMISESSA HUOMATTAVAA

Perustus on halkeamisen välttämiseksi tehtävä huolellisesti, niin ettei routa pääse sitä nostelemaan. Betonivormaus tehdään samoista tarpeista, joita käytetään myöhemmin saviseinän teossa. Näin säästetään puutavaraa. Vormauksen piirustamisessa käytetään yleensä samoja tarpeita, joita varataan rakennuksen puosiin. Jalustan leveytenä ulkoseinissä on yleensä käytetty 50 sm. Väliseinissä sensijaan

*Artikkeli on julkaistu Maaseudun Tulevaisuudessa 1950-luvulla. Tässä julkaiseminen tapahtuu kirjoittajan ystävällisellä luvalla. Saviyhdistys kiittää Paavo Kujalaa!*

on tingitty jopa 20 sm:iin saakka, mikä ehkä on kapeanlainen, varsinkin, jos kattorakenne tulee lepäämään välisenän päällä. Saviseinää junnattaessa ei ole unohdettava riman palasia piirujen välistä, kuten joillekin rakentajille on käynyt, sillä laudoitusten irroitus käy silloin mahdottomaksi ennen purkamista. Karjarakennus nousee kolmannella kierroksella täyteen korkeuteensa. Tällöin seinä pääsee laudoitusta altapäin purettaessa kuivumaan. Savikerrosten korkeus ei sideaineiden välissä saisi nousta 8-10 cm suuremmaksi. Sideaineita ei saa käyttää liian tiheänä mattona, mikä eristää savikerrokset liittymästä kiinteästi toisiinsa. Liittymisen parantamiseksi käytetäänkin vettä tarpeen mukaan, ei kuitenkaan liikaa, jotta seinä ei ala "elää". Jokainen savikerros pienitään huolellisesti lapion kärjellä ja sen jälkeen juntataan kevyesti. Ovien ja ikkunain päälliset valetaan betonista ilmanavaa käyttäen. Yleensä voidaan saviseinän teosta sanoa, että se on hyvin yksinkertaista eikä vaada ammattimiehiä, kunhan työmaalla on yksikin asioista perillä oleva henkilö. Seinän teko on myös joutuisampaa kuin muuraus. Kuivat ilmat ovat eduksi saviseinänkin teolle. Myös olisi pyrittävä siihen, että seinätyö saataisiin kevästä mahdollisimman aikaisin käyntiin. Silloin se ehtii kuivua hyvin kesän kuluessa.

Erikoisella huolella on tehtävä ikkunan alustat. Ne on ehdottomasti eristettävä, niin ettei vesi pääse niitä turmelemaan. Suurimmat virheet onkin savirakennuksissa, varsinkin karjarakennuksissa tehty juuri ikkunan kohdalla. Ehkä siihen on osaltaan vaikuttanut myös eristysaineiden vaikea saanti.

### KUSTANNUKSET

Mitä tulee savirakennusten kustannuspuoleen, on sekin monista tekijöistä riippuvainen. Raaka-aine sinänsähän on ilmainen. Ajomatkan pituus vaikuttaa luonnollisesti kustannuksiin. Pääosa menoista muodostuu työ kustannuksista. Huomattava on kuitenkin, että työ ei sinänsä vaadi ammattimiehiä. Jos talossa on esim. useampia poikia, voivat he tehdä pelkästään omalla työllään kaiken ja näin säästetään huomattavasti rahamenoja. Mainittakoonkin tässä yhteydessä, että on tapauksia, joissa veljessarja on savirakennusten ansioista päässyt hyvään alkuun rakentamalla jokaiselle kartanon, mikä



ehkä muuten olisi ollut saavuttamattomissa. Rappaukseen kuuluu laastia suunnilleen saman verran kuin samankokoisen tiilirakennuksen muuraamiseen. Savirakennuksen voi ensimmäisenä vuonna jättää rappaamatta, niin että kuivuminen tapahtuu paremmin, mikä on tärkeitä rappaamisen onnistumiselle. Näin jakautuvat myös menot pitemmälle ajanjaksolle. Rappaamattomaan saviseinään eivät näytä vaikuttavan suurelta sateet.

### ASUNTO-OMINAISUUKSILTAAN...

kuuluvat savitalot parhaimpiin. Talven kovatkaan pakkaset eivät niihin näytä vaikuttavan. Seinät eivät huuru ja asuinhuoneet pysyvät kuivina ja viihtyisinä. Karjarakennusten tuuletuslaitteisiin on kiinnitettävä tarkkaa huomiota, sillä seinät ovat erittäin tiiviit, ja lämpö nousee helposti liiankin suureksi eläimille. Muuten näyttävät eläimet savirakennuksissa viihtyvän hyvin.

Vaikka saviseinä ei tulekaan tarjoamaan mitään yleistä rakennusmenetelmää Suomen maankamaralla, koska sopivan saven saanti asettaa sille omat rajoituksensa, ei kuitenkaan ole mitään syytä jättää huomiotta niitä etuja, joita savi sinänsä tarjoaa rakentajalle siellä, missä siihen on mahdollisuudet. Moni ennakkoluuloton rakentaja onkin tämän jo suureksi tyydytykseen oivaltanut. Käytännön koulu tässäkin vie eteenpäin. Nykyisin on jo riittävästi tutkimusaineistoa savirakennustavan kehittämisellekin, mutta lieneekö kukaan johtavista ammattimiehistä siihen ryhtynyt. Näyttää kuitenkin siltä, että apu tälläkin työsaralla olisi tarpeen tieteellisemmän tutkimustyön merkeissä.

Maaltapaon ongelmiin liittyvät varmaan läheisesti myös maaseudun rakennusvaikeudet ja rakentamisen kustannustekijät. Jos savirakennukset tarjoaisivat vaikkapa muutamillekin maaseutua rakastaville elämisen mahdollisuuden, kuten on hyvin todennäköistä, olisi sillä jo kansantaloudellisestikin kauaskantoinen merkitys puuttumattakaan sen yksityistaloudelliseen arvoon, mikä monissa tapauksissa saattaa olla aivan ratkaisevaa laatua.

### MUIDEN RAKENTAJIEN KOKEMUKSIA

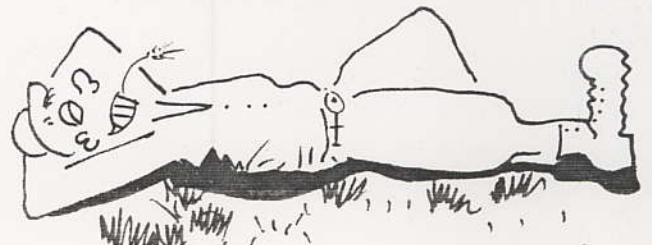
Kun tiedossani on eräitä isäntiä, jotka ovat savitaloja tehneet, olen pyytänyt heitä kertomaan myös kokemuksistaan. Isäntä, joka tuntee näitä asioita ehkäpä eniten koko maassa, lienee mv. Juho Littonen Ylistarosta. Hän on

tehnyt poikineen yli 50 savirakennusta, minkä lisäksi hänen neuvojaan on käytetty vielä lukuisammassa tapauksissa. Itse on mv. Littonen asunut savirakennuksessa ensin Karjalassa jo 15 vuotta ja nyt Etelä-Pohjanmaalla toiset 15 vuotta. Oman tupansa saviseinät perhe rakensi 13 pv:ssä ja karjarakennuksen 6 pv:ssä.

Kauppias Reino Lakoniemi omistaa savitalon Kortesjärvellä. Talo on liiketalo ja rakennettu 1949, mutta on yhä kuin juuri tehty. Tavatessani kauppias Lakoniemen viimeksi hän oli taloonsa hyvin tyytyväinen. Ilman hän kertoi olevan huoneissa kuivan ja puhtaan, niin että kaikenlainen kauppatavarakin säilyy hyvin. Taloa tehtiin aikanaan pari viikkoa. Saveen sekoitettiin ¼ sahajauhoa ja ikkunaympärykset valettiin sementistä, muutaman yksityiskohdan mainitakseni. Kysyessäni kustannuksia todettiin niiden jääneen kolmanteen osaan tiiliseinän hinnasta. Tiedustellessani: "Oletteko varma, että talonne pysyy pystyssä?", kuului vastaus, että kaikki sen ympäriltä hajoaa ensin, sitten vasta savitalo. -"Eipähän tahtonut pala seinästä irrota, kun sitä ennen rappausta yritettiin. Piti oikein lekalla löysätä ja seinäpiilulla veistää."

Ylistarossa on mv. J.K. Myllykoskella koko karjarakennus savesta, niinikään mv. Oiva Hölsöllä, jonka karjatalo seisoo komeana kuin linna. Navetta on pihatto ja myös AIV-tornit ovat savesta, jonka sideaineena on käytetty pitkiä katajia. Ylistarolainen mv. Jaakko Järvi kertoi häneltä tekotapoja tiedustellessani, että muottirakennelma on tuettava niin että seinästä tulee suora. Siinä säästää sekä rappaus- että oikomiskustannuksia. Ohut rappaus on saviseinälle eduksi. Kysymykseeni, mitä tulipalo teki savitalolle - sellainen sattui karja-rakennuksessa - kertoi mv. Järvi, "ettei paljon mitään". Puuosathan tietenkin olivat palaneet, mutta rappaamaton saviseinä näytti vain lujittuneen siinä rytkäksä.

Kauhavalainen emäntä Aino Kiiski kertoi puolestaan talossa käydessäni olevansa asuinrakennukseen erittäin tyytyväinen, mutta mestarina olikin ollut Juho Littonen. - Polttopuuta säästää saviseinä talven mittaan tuntuvasti, ja kokonaiskustannukset jäivät paljon halvemmaksi kuin muista aineista rakentaen, vaikka jouduttiin kaikki teettämään vieraalla väellä.





**ALUSTAVA KURSSIOHJELMA****SUNNUNTAI, 16.5.**

kohteeseen ja materiaaleihin tutustuminen  
saven monimuotoisuus ja ominaisuudet  
saven laadun testaaminen  
saven vetolujuuskokeen tekeminen  
savilietteen valmistaminen aiemmin  
hankitusta savesta  
luento perinteisestä tiilenvalmistuksesta

**MAANANTAI, 17.5.**

kevytsavimassan valmistaminen käsin  
sekoittamalla  
muottien rakentaminen valutyötä varten  
saven ominaisuudet, hankinta ja  
käsittelytavat  
lisäaineet ja niiden käyttö  
savilietteen valmistamista  
luento savirakentamisen tekniikoista

**TIISTAI, 18.5.**

kevytsavimassan valmistamista  
konesekoituksella  
seinien valutyötä käyttäen aiemmin  
valmistettua massaa  
ikkuna- ja ovikehikoiden valmistaminen  
( savilietteen valmistamista tarvittaessa )  
luento savirakentamisen historiasta

**KESKIVIIKKO, 19.5.**

kevytsavimassan valmistamista  
seinien valutyötä  
( ikkuna- ja ovikehikoiden asentaminen )  
luento ekologisesta rakentamisesta

**TORSTAI, 20.5.**

seinien valutyötä  
välipohjarakenteiden valmistamista  
kevytsavesta eri tekniikoilla  
kevytsaviharkkojen valmistusta  
käsimuoteilla ja hydraulisella puristimella  
luento vanhojen savirakennusten  
korjausperiaatteista

**PERJANTAI, 21.5.**

tutustumisretki aiemmin toteutettuihin  
savirakentamiskohteisiin

**LAUANTAI, 22.5.**

savilaastin valmistaminen ja  
rappausharjoituksia  
erikoistekniikoiden kokeilua  
kurssin päättäjaiset

( Sunnuntaina 4.7. pidetään kurssilla  
tehdyllä pajarakennuksella talkoot,  
jolloin perehdytään tarkemmin savilaastien  
käyttöön ja rapataan pajarakennuksen  
seinät. Seinien pitäisi olla siihen mennessä  
riittävän kuivat  
rappausta varten.)

Seitsemän päivää kestäväällä kurssilla esitellään savirakentamisen vanhoja ja uusia menetelmiä, perehdytään saven ominaisuuksiin rakennusmateriaalina sekä tehdään käytännön harjoituksia erilaisilla tekniikoilla. Kurssin aikana rakennetaan pieni pajarakennus valutekniikalla käyttäen materiaalina hakkeesta ja savilietteestä valmistettua kevytsavimassaa.

Heinäkuun 4. päivänä pidetään talkoopäivä, jolloin perehdytään savirappauksiin ja rapataan kurssilla tehdyn pajarakennuksen seinät.

Kaikki savirakentamisesta kiinnostuneet ovat tervetulleita kurssille. Kurssille otetaan 20 kurssilaista ilmoittautumisjärjestyksessä.

Kurssipaikka on Someron Kultelan kylässä, jossa on mm. pitkät tiilentekoperinteet. Alueella on myös savenvalajamuseo, missä voi tutustua perinteiseen saviruukkujen valmistukseen.

Kurssin hinta on 600 mk. Hintaan sisältyy majoitus (yhteismajoitus mukavuuksin) ja ruokailut. Sauna lämpää joka ilta.

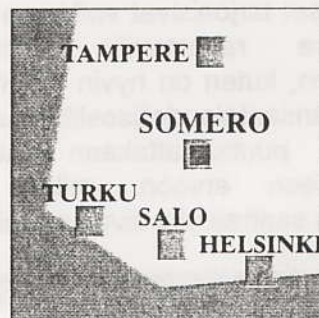
Kurssille ilmoittautumiset ja lisätiedot kurssista:

Rkm. Timo Kinnunen (02) 7483373, 040-5814637  
Rajakuusentie 54, 31400 SOMERO

Rak.arkk. Teuvo Ranki (02) 2335402, 050-3224401  
Humalistonkatu 7 b 6, 20100 TURKU

Heiltä voi myös tilata yksityiskohtaisemman kurssiohjelman.

Kurssin järjestää Kultelan savi- ja matkailuhanke.



SOMERO - HELSINKI 100 KM  
SOMERO - TURKU 80 KM  
SOMERO - TAMPERE 120 KM  
SOMERO - SALO 35 KM



## SAVIRAKENTAMISTA HÄMEENLINNASSA 5.6.1999

Haluatko käytännön kokemuksia omakotitalon kevytsavirakentamisesta liukuvalumenetelmällä?

Kesäkuun 5. päivänä 1999 voit osallistua "savivellin" valmistukseen, olkien ja savivellin sekoittamiseen sekä seinärakenteen sullomiseen.

Kurssipaikka Hämeenlinnassa, Lakkimäentie 89

*Päivän aherrus päätetään savusaunan leppeässä löylyssä.*

Ilmoittautumiset ja lisätiedot 31.5.1999 mennessä

Leo Järvenpää, Lakkimäentie 89, 13330 Harviala tai puh. 03-619 6367

**Mitä uutta? Lähettäkääpä lisää hyviä osoitteita!!!**

[www.hut.fi/Yksikot/LRT](http://www.hut.fi/Yksikot/LRT)

[www.snellman-korkeakoulu.fi](http://www.snellman-korkeakoulu.fi) - *täältä löytää toivon mukaan pian savikurssin tietoa*

[www.kolumbus.fi/olkigalleria](http://www.kolumbus.fi/olkigalleria) - *Olkigalleria*

[www.agronet.fi/urpola/pellavista.html](http://www.agronet.fi/urpola/pellavista.html) - *Pellavista*

[www.bionetz.de/lit\\_080.htm](http://www.bionetz.de/lit_080.htm) - *kirjoja, kirjoja*

[www.deatech.com/natural](http://www.deatech.com/natural) - *amerikkalaisia yhteyksiä; keskusteluforum*

[www.hkt.fi/kirjasto/cool2.htm](http://www.hkt.fi/kirjasto/cool2.htm) - *uskomaton linkkikokoelma - löytää mitä vain!*

[www.raadvad.dk](http://www.raadvad.dk) - *Tanskalaistietoa*

[www.grenoble.archi.fr](http://www.grenoble.archi.fr) - *CRATerre*

[www.econest.com](http://www.econest.com) - *USAlaisia savirakentajia*



**SAVIRAKENNUSTEN SUUNNITTELUAPUA  
TERO PELTO-UOTILA  
RAKENNUSARKKITEHTI, ARKKITEHTI-YO.  
050-538 0630 09-460 391**



## Luonnonmukainen rakentaminen

Savi ja olki ovat materiaaleja, jotka ovat luonnontuotteita, kolmas materiaali on vesi, puuta unohtamatta, ja näitä yhdistämällä saamme aikaan mitä ihmeellisimpiä rakennuksia ja tuotteita.

Olin *Paraisilla Sattmarkissa* v. 1997 kesällä luonnonmukaisella rakennuskurssilla viikon ja siitä sain sellaisen kimmokkeen, että tämä on minunalani! Päätös oli nopea mutta se on jo vuonna 1999 koeteltu monta kertaa ja aina se tuntuu vain vahvistuvan.

Kun katsoo mitä nykyrakentaminen on ja mitä ongelmia se tuo mukanaan, en väitä että luonnonmukainen rakentaminen olisi mikään oikotie onneen, mutta näillä leveysasteilla on asuttava ja oltava suojaa talvella sekä kesällä. Kun alamme rakentaa niin miksemme tekisi kerralla sellaisen asunnon, tuotantorakennuksen tai johonkin muuhun tarpeeseen olevan rakennuksen mikä olisi tehty sillä

tavalla, että asuminen siinä olisi terveellistä ilman imureita ja muoveja. Tämä on mahdollista kun käytämme sellaisia materiaaleja, mitkä eivät tarvitse näitä nykyrakentamisen tuotteita, vaan rakennusmateriaalit pystyvät imemään kosteuden sekä myös luovuttamaan sitä tarvittaessa. Tämä on mahdollista kun haemme vanhempia tietoja miten ennen on rakennettu näistä materiaaleista, ja ihmiset ovat olleet terveitä, ei sellaisia vaivoja mitä nykyisin sairastamme.

Jotta saisimme luonnonmukaisen rakentamisen taas alkuun, niin pitää lähteä liikkeelle suunnittelusta. Vanha sananlasku sanoo että hyvin suunniteltu on puoliksi tehty, mikä pitää paikkansa vielä nykyisinkin. Suomessa on jo koulutettu suunnittelijoita ja rakentajia, joten saamme toteutetuksi luonnonmukaisia rakennuksia jossa on hyvä asua ja viihtyä. Toivotan lehden lukijoille vilkasta rakennuskesää!

***Ilkka Lempinen, Loimaa***



*Ilkka ja kurssikavereita Sattmarkissa.*

*Kuva: Gun Andersson*



## SAVIYHDISTYS - Savirakentamisen Edistämiseksi ry.

Tervetuloa mukaan Saviyhdistyksen jäseneksi! Liittyminen käy mutkattomasti maksamalla yhdistyksen tilille vuoden 1999 jäsenmaksu 150 mk ja lähettämällä yhdistyksen sihteerille lähemmät tiedot itsestäsi. Samalla olet yhteispohjoismaisen savirakentajien kattojärjestön jäsen, Nordisk Organisation för Lerjordsbyggeri, ja saat tämän järjestön julkaiseman lehden Ler- och Halmbyggaren (Savi- ja olkirakentaja) suoraan kotiin. Lehti ilmestyy 3-4 kertaa vuodessa. Ja sehän on selvää, että jäsenmaksuun kuuluu myöskin Saviyhdistyksen oma lehti **PÄÄSKYNE** (3 numeroa), joka toimii yhdistyksen pääasiallisena tiedonvälityksen kanavana.! Siinä yhdistyksen jäsenet voivat myös tiedottaa omista rakennus- ym. hankkeistaan.

Nimi: \_\_\_\_\_

Lähiosoite: \_\_\_\_\_

Postinr. ja postitoimipaikka: \_\_\_\_\_

Puh./Faksi/Sähköpostiosoite: \_\_\_\_\_

**Suostutko siihen, että nimi- ja osoitetietosi julkaistaan Pääskynen jäsenluettelossa? kyllä ei**  
(ympyröi)

Lähetä tietosi osoitteeseen:  
Ann-Marie Frommer  
Bocksintie 44, 08700 Virkkala  
tai faksiin 019-342 407/ tai sprache@goethe.kaapeli.fi

Pankkitili: Leonia 800019 - 7056 4754  
Huom! Nimi selvästi pankkisiirtoon, kiitos!

## SAVIRAPPAUKSET OLKIRAKENTAMINEN JA MUUT ALAN TYÖT



OTA YHTEYTTÄ, KUN SUUNNITTELET  
SAVI- TAI OLKIRAKENTAMISTA !  
ILKKA LEMPINEN 02-762 8244 (ilt.)  
MIKKO KYLÄMARKULA 0400-121160

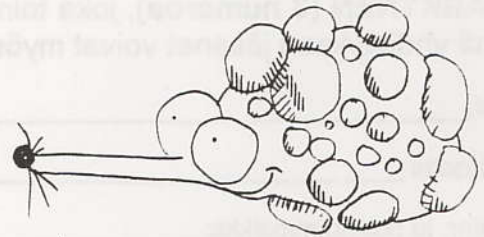


# LASTEN OMAT SAVISIIVUT

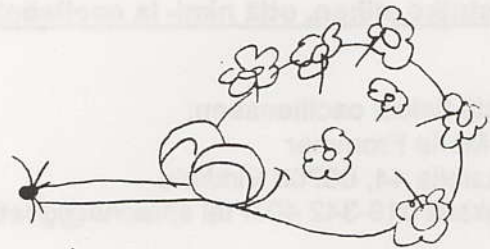
OLETKO KOSKAAN NÄHNYT LUONNOSSA SIILIÄ? HALUAISITKO RAKENTAA IKIOMAN SAVISIILEN ITSELLESI? VOIT TEHDÄ OMAN SAVISIILEN PYÖRITTÄMÄLLÄ SAVESTA ISON PALLON. KUN PALLO ON VALMIS JA VIELÄ MÄRKÄ TULEE SINUN TEHDÄ SIILILLE TIETYSTI PIIKIT. PIIKEIKSI KÄY IHAN OMAN MIELIKUVITUKSESI MUKAAN LUONNOSTA LÖYTÄMIÄSI ASIOITA ESIM. TIKKUJA, KUKKIA TAI VAIKKAPA KIVIÄ. TEE SIILELLE SILMÄT, SUU JA NENÄ MYÖS SAVESTA. ANNA SIILELLESI NIMI JA TEE NIITÄ USEAMPIA, KOSKA SIILISI KAIPAA SEURAA JA OLISI MUUTEN YKSINÄINEN SIILI ILMAN KAVERISIILIÄ.



TIKKU-SIILI



KIVI-SIILI



KUKKA-SIILI

## SXYIMIES SEIKKAILEE

