

SAVIRAKENTAMISEN EDISTÄMISEKSI

PÄÄSKYNYN

SAVIYHDISTYS RY

tässä numerossa :



- SAVIRAKENTAMISKURSSI SOMEROLLA
- KELTTIRAKENNUS ENGLANNISSA
- HIRSISEINÄN SAVIRAPPAUS

PLUS PALJON MUUTA ASIAA !

1 2 3

99

SAVIRAKENTAJIEN JÄSENLEHTI

INFORMAATIO-KURSSIT-ARKKITEHTUURI-KONTAKTIT-TAPAHTUMAT-OSAAMINEN-KOKEMUKSIA

PÄÄSKYNYN - SVALAN**SAVIYHDISTYS Savirakentamisen Edistämiseksi ry:n jäsenlehti****LERBYGGGARFÖRENINGEN rf:s medlemstidning****Lehtitoimikunta/Redaktion: Ann-Marie Braxén-Frommer, Tero Pelto-Uotila, Sinikka Siekkeli**

Seuraavaan lehteen tuleva aineisto lähetetään
osoitteella: Ann-Marie Braxén-Frommer,
Bocksintie 44, 08700 Virkkala. Aineisto tulee olla
lehtitoimikunnalla **viim. 15.10.1999**

Material till följande tidning skickas till:
Ann-Marie Braxén-Frommer, Bocksvägen 44,
08700 Virkby. Materialet bör vara redaktionen
tillhanda **senast den 15.10.1999.**

YHDISTYKSEN UUSI SÄHKÖPOSTIOSOITE **savi@saunalahti.fi** FÖRENINGENS NYA E-POSTADRESS

Saviyhdistyksen hallitus vuonna 1999 - Lerbygggarföreningens styrelse 1999

Tero Pelto-Uotila, puheenjohtaja/ordförande
Hauenkalliontie 2 B42, 02170 Espoo
p. 09-460 391, 050-538 0630

Teuvo Ranki, varapuheenjohtaja/viceordförande
Humalistonkatu 7 b, 20100 Turku
p. 02-233 5402, 050-322 4401
teuvo.ranki@kolumbus.fi
www.kolumbus.fi/teuvo.ranki

Ann-Marie Braxén-Frommer, sihteeri/sekreterare
Bocksintie 44, 08700 Virkkala
p. 019-342 407, 0400-429 503
savi@saunalahti.fi
sprache@goethe.kaapeli.fi

Marita Klén-Launonen, rahastonhoitaja/kassör
Bocksintie 25, 08700 Virkkala
p. 019-342 812, 050-590 6490
klen@nettilinja.fi

Paul Boström
Syvälahdentie 15, 02400 Kirkkonummi
p. 040-7072002

Sinikka Siekkeli,
Ratarinne 5, 02610 Espoo
p. 09-512 7884, 050-565 8798
faksi: 09-512 7884

Varajäsenet/Suppleanter:

Paavo Järvinen
Sikilä PL 108 A, 07280 Ilola
p. 040-513 0190

Mikko Kylämarkula
Porintie 800, 31640 Humppila
p. 03-437 8084

SISÄLLYS/INNEHÅLL:

Hallitus/Styrelsen 1999.....	2
Puheenjohtajalta/Från ordföranden.....	3
Syyskokous/Höstmöte.....	4
Someron kurssi.....	5
Savirakentajien Vironmatka	8
Savilattialle palkinto	9
Kelttiläistalo	10
Savimies seikkailee	12

Jäsenmaksu 1999 150 mk
Medlemsavgift 1999

Yhdistyksen tili
Aktia (Siuntio) 405563-237131
Föreningens konto

Kansikuva: Someron kurssilaiset
Pämbilden: Kursdeltagarna i Somero

HUOM! OBS! HUOM! OBS! HUOM! OBS! HUOM!

Snellman-korkeakoulun olkipaalirakennuksella Helsingin Jollaksessa on joka keskiviikko talkoot. Lähemmin
www.saunalahti.fi/~saviset/yleisesittely.htm
NOLin syyskokous pidetään Ruotsissa 5.-7.11.1999. Siitä lisää seuraavassa Ler- och Halmbyggaren-lehdessä.

PUHEENJOHTAJALTA

Saviyhdistyksen vuosikokous pidettiin 27.03 Olkigallerian tiloissa Alastarolla. Kokous oli avoin kaikille jäsenille ja tieto tapahtumasta oli mennyt hyvin perille. Vuoden 1998 toimintakertomuksesta voidaan todeta, että mennyt vuosi on ollut hyvin tärkeää aikaa Saviyhdistys ry:n vakaiden perustusten rakentamiselle. Yhdistyksemme on tullut tunnetuksi savirakentamisen kärkiorganisaationa Suomessa sekä Pohjoismaissa ja olemme saaneet erittäin paljon positiivista julkisuutta eri tapahtumien kautta.

Alastarolla vuosikokous päätti myös uudesta hallituksesta, joka on nyt täydellä teholla jatkanut vanhan hallituksen uranuurtavaa toimintaa. Saviyhdistys ry:n hallituksen tavoite luoda toimiva jäsenyhdistys, joka palvelee tasa-arvoisesti jokaista jäsentä on nyt pisteessä, josta on haastavaa ja turvallista jatkaa.

Kevään ensimmäinen savirakentamiskurssi on pidetty Someron Kultelassa ja kokemuksia on taas saatu lisää. Savirakentamisessa paikalliset olosuhteet vaikuttavat lopputulokseen ratkaisevasti ja siksi uuden informaation kerääminen kokemusten kautta on hyvin tärkeää.

Tällä hetkellä suurimpia tavoitteita Saviyhdistys ry:lle on kehittää toimivaa informaation kulkua kaikkien pohjoismaiden välillä sekä yhteistyön lisäämistä eri ekologisten yhdistysten välillä. Norjassa pidetyssä NOLin eli yhteispohjoismaisen saviyhdistyksen kokouksessa 17.-18.04. keskusteltiin eri organisaatioiden ja yhdistysten mahdollisuuksista liittyä NOLin jäseneksi; Ekologinen rakentaminen ei ole pelkästään yhden joukon etuoikeus ja uusien kontaktien luominen eri yhdistysten välille on tarpeellista myös tulevaisuudessa. NOLin sääntöuudistusten muutosehdotukset ovat nyt jokaisen maan vastaavilla jäsenyhdistyksillä käsiteltävinä ja uudet säännöt julkaistaan seuraavassa Pääskysen numerossa. Kokouksessa päätettiin myös edustajille jaettavasta matkakorvauksesta halvimpaa reittiä käyttäen. Tärkeimpiä asiota oli myös kielikysymys, jonka vuoksi emme voi ottaa vastaan NOL-Nyhetsbrev eli nykyisen Ler-och Halmbyggaren-lehden tekoa vuosituhannen alusta.

Taloudellinen tilanteemme on vakaa, mutta uusien jäsenten liittyminen yhdistykseen edesauttaisi toimintamme laajentumista ja informaation jakelua jäsenillemme. Yhdistyksemme toimii täysin talkoovoimalla ja olemme kiinnostuneita kaikista mahdollisuuksista jakaa vastuuta myös muille jäsenille. Toivomme, että eri alueilta löytyisi ihmisiä, jotka olisivat kiinnostuneita hoitamaan yhteydenpitoa Saviyhdistykseen päin. Näin saisimme luontevan yhteydenpitotavan eri puolille Suomea ja kokemusten vaihto rakentamis- ja muista hankkeista helpottuisi. Mikäli olet kiinnostunut asiasta tai tiedät ehkä jonkun muun sopivan henkilön, ota yhteyttä Teroon.

Kesä 1999 oli savirakentamisen aikaa ja toivon mitä miellyttävempiä syyssäitä jokaiselle Suomen savirakentajalle.

Tero Pelto-Uotila
puheenjohtaja

FRÅN ORDFÖRANDEN

Lerbyggarföreningens årsmöte hölls den 27.3. i Olkigalleria, Alastaro. Till mötet var alla medlemmar välkomna och informationen om mötet hade gått väl fram. Om verksamhetsberättelsen 1998 kan man konstatera, att det förgångna året har varit en synnerligen viktig tid för skapandet av en stabil grund för föreningens verksamhet. Vår förening har i Finland och i Norden gjort sig ett namn som en ledande organisation inom lerbyggandet och vi har fått synnerligen positiv publicitet genom olika evenemang.

Årsmötet i Alastaro utsåg även en ny styrelse, som nu fortsätter den tidigare styrelsens banbrytande verksamhet. Målet är att skapa en medlemsförening, som enligt jämlikhetens principer är till för alla medlemmar, och vi har nu kommit till en punkt, varifrån det är både en utmaning och tryggt att fortsätta.

Vårens första kurs har hållits i Somero, i byn Kultela, och nya erfarenheter har igen fåtts. När man bygger med lera har de lokala förhållandena en avgörande betydelse för slutresultatet och därför är all ny information som fås genom praktiska erfarenheter av mycket stor vikt.

Lerbyggarföreningens största utmaning är nu utvecklandet av en smidig information mellan alla nordiska länder och en ökning av samarbetet mellan olika ekologiska organisationer. Vid den samnordiska lerbyggarföreningen NOLs möte i Norge 17.-18.04. diskuterades möjligheten att olika föreningar och organisationer kunde ansluta sig till NOL; ekologiskt byggande är inte bara en speciell grupps privilegium och skapandet av kontakter mellan olika organisationer är även med tanke på framtiden av vikt. Förslaget till ändring av stadgar för NOL är nu på utlåtanderunda hos respektive länders föreningar och de nya stadgarna publiceras i Svalans nästa nummer. Mötet beslöt även att delegater som deltar i NOL-möten får reseersättning enligt förmånligaste rutt. Till de viktiga frågorna som behandlades hörde även språkfrågan, som är en orsak till att vi inte kan ta över NOL-nyhetsbrevs eller som den nu heter Ler- och halmbyggarens redaktion efter millenniumskiftet.

Vår ekonomiska situation är stabil, men nya medlemmar skulle bidra till att vår verksamhet kunde utvidgas och informationen till medlemmarna effektivteras. Vår förening arbetar ju helt enligt talkoprincipen och vi är intresserade av att fördela ansvar även på andra medlemmar. Vi hoppas att man i olika regioner kunde ställa upp och agera förbindelselänk till Lerbyggarföreningen. Så kunde vi få ett naturligt nätverk mellan olika delar av Finland och informationsutbytet om byggen och andra projekt skulle underlättas. Om Du är intresserad av saken eller känner till någon annan lämplig person, kontakta Tero.

Sommaren 1999 var för lerbygge en fin tid och nu tillönskar jag varje lerbyggare i Finland fina höstdagar.

Tero Pelto-Uotila
ordförande

KUTSU

SAVIYHDISTYKSEN SYYSKOKOUKSEEN

lauantaina 20.11.1999 alkaen klo. 11.00

Paikka: Somero, Kultelan kylä,
Kestikievari Sepänmäki, Hämeen Härkätie 192

Ohjelma:

11-12 Saviyhdistyksen syyskokous:

mm. jäsenmaksun suuruus,
toimintasuunnitelma v. 2000

12-13 Lounas

13-17 Kultelan savikeskushankkeen esittely;
Savi/hakerakennuksen esittely
Catharina Kajander / Timo Kinnunen / Teuvo Ranki
Iltapala; Saunailta ja takassa makkaranpaistoa

Yöpyminen: 100 mk/h ilm. liinavaatteita
125 mk/h liinavaatteilla

Lounas jälkiruoalla tai kahvilla 50 mk;
Kahvi ja pulla 10 mk; Iltapala 30 mk

Rakkaat osanottajat, tuokaa mukanaan KAIKKEA, mikä voi kiinnostaa muita: kirja, lehtileikkeitä, valokuvia ym.

ILMOITTAUTUMINEN 12.11.99 mennessä
Ann-Marie Braxén-Frommer, Bocksintie 44,
08700 Virkkala, puh. 019-342 407 tai
savi@saunalahti.fi

Ilmoita ystävällisesti haluatko yöpyä ja
mihin ruokailuihin haluat osallistua!
TERVETULOA!

INBJUDAN

TILL LERBYGGARFÖRENINGENS HÖSTMÖTE

lördagen den 20.11.1999 från kl. 11.00

Plats: Somero, Kultela by
Kestikievari Sepänmäki, Hämeen Härkätie 192

Program:

11-12 Lerbyggarföreningens höstmöte:

bl.a. medlemsavgiften storlek,
verksamhetsplan för år 2000

12-13 Lunch

13-17 Presentation av Kultelas lercentrum;
Presentation av ler/flis-byggnaden
Catharina Kajander / Timo Kinnunen / Teuvo Ranki
Kvällsmål; Bastukväll med korvgrillning vid brasan

Övernattning: 100 mk/pers. utan sänglinne;
125 mk/pers. med sänglinne

Lunch med efterrätt el. kaffe 50 mk;
Kaffe med bulle 10 mk; Kvällsmål 30 mk

*Kära deltagare, ta med ALLT som kan intressera andra
lerintresserade: böcker, tidningsurklipp, foton mm.*

ANMÄLNING före den 12.11.99 till
Ann-Marie Braxén-Frommer, Bocksvägen 44,
08700 Virkby, tel. 019-342 407 eller
savi@saunalahti.fi

Vänligen ange om Du vill övernatta och
vilka måltider Du vill delta i!
VÄLKOMMEN!

Muutokset mahdollisia - Rätt till ändring förbehålles



Lisää Sepänmäki-infoa

www.s-netti.com/sepanmaki

Närmare information om Sepänmäki



SAVIRAKENTAMISKURSSI SOMEROLLA 16.5 – 22.5. 1999

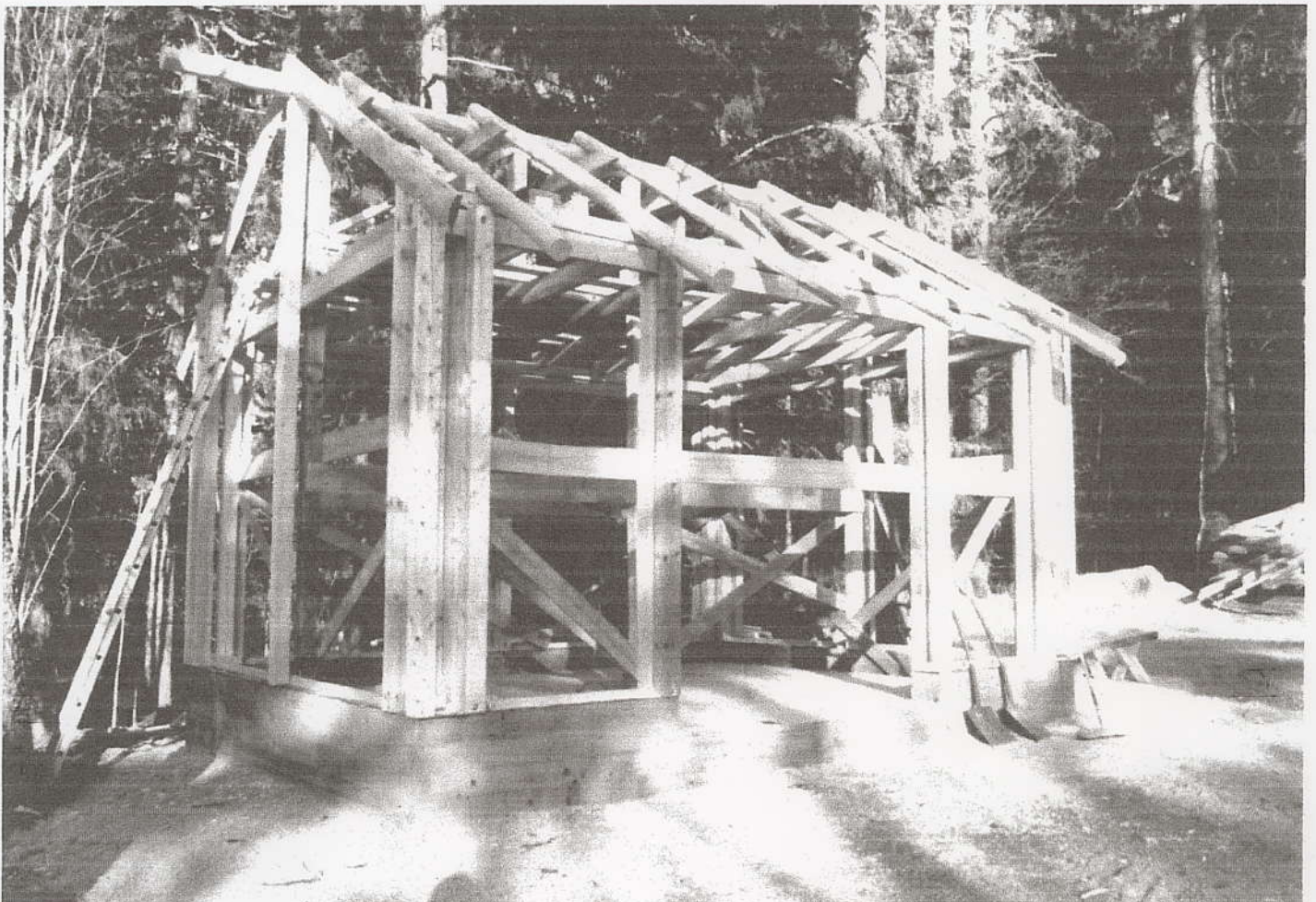
Somerolla, Varsinais-Suomessa järjestetty kurssi liittyy savialan jatkokoulutus- ja kehittämiskeskushankkeeseen, joka on lähtenyt liikkeelle Someron Kultelan kylässä vuonna 1998. Alueelta löydettävä savi tunnetaan erinomaisesta laadustaan ja paikalla onkin pitkät perinteet saven tuotannollisessa käytössä. Kylässä on toiminut mm. saventalajan verstaita ja tiilitehtaita. Perinteistä tiilen valmistuksen ammattitaitoa löytyy kylästä edelleen.

Kurssi antoi jälleen lisää tietoa ja valmiuksia saven rakentamiskäyttöön. Kurssialueena oli Timo Kinnusen isännöimän Kestiekievari Sepänmäen pihapiiri, jonka toimintaa tehtävä rakennus tulee myöhemmin tukemaan. Leader-hankkeeseen kuuluvan kurssin järjestäjänä toimi Kultelan savi- ja matkailuhanke.

Kurssin harjoitustyökohteena oli pajarakennus, jonka seinät valettiin muottia käyttäen paikalla. Ensimmäistä kertaa Suomessa valumassana käytettiin sakean savilietteen ja kuivan puuhakkeen sekoitusta, joka osoittautui oivalliseksi valumateriaaliksi. Aineiden käsittely on

yksinkertaista ja ongelmattonta, koska hake saatiin helposti sekoitettua savilietteeseen käyttäen isoa, betonin valmistukseen tarkoitettua vaakatasosekoitinta.

Pajarakennuksessa käytettiin kaksoisrunkoa, jolla syntyi 250 mm paksu seinärakenne. Runkoratkaisua on käytetty aiemmin Sinikka Riittiön rakennuksessa Vehmaalla. Runkorakenteesta on tarkat piirrokset saviyhdistyksen tiedotus-lehdessä, *PÄÄSKYSESSÄ*, no 1 (1998).



Kurssille osallistui kaikkiaan 15 kurssilaista. Muutama kurssilainen oli mukana osan kurssiajasta. Kurssin ilmapiiri oli innostunut ja innovatiivinen. Monenlaisia aihepiiriä koskettavia ideoita pulppusi tiukoissa keskusteluissa ja illanistujaisissa. Suurin osa kurssilaisistahan myös yöpyi paikan päällä, joten kurssipäivät venähtivät välillä hyvinkin pitkiksi. Kurssilaisten riipeyden ansiosta koerakennuskin saatiin valmiiksi kurssin aikana.



Perjantaina tehtiin bussilla tutustumisretki Varsinais-Suomessa rakennettuihin tai tekeillä oleviin savi- ja olkipaalirakennuksiin. Hieman kevyempi matkapäivä huipentui rentoihin päättäjäisiin Sepänmäen Kievarissa.

Timo Kinnusen vankan kokemuksen ansiosta rakentamisen valmistelutyöt oli tehty mallikelpoisesti. Tämän vuoksi kurssityöskentely pääsi jouhevasti ja ripeästi alkuun. Timo oli myös juuri saanut kunnostettua kurssilaisten käyttöön mitä oivallisimmat kurssitilat suurine takkatupineen ja saunoineen vanhaan tiiliseen navettarakennukseen.



Pitopalvelu Kareva Ky:n Eeva Syrjälä hoiti päivittäin kurssilaisille takkatupaan herkulliset lounaat, kahvit ja iltapalat. Tunnelmalliset ja toimivat tilat ovat myös jatkossa käytettävissä erilaisten tilaisuuksien ja kurssien pitoon. Näitä puitteita uskaltaa kyllä kokemustemme perusteella mitä lämpimimmin suositella.

Päävastuu kurssin opetuspuolesta oli kirjoittajalla, mutta keraamikko Catharina Kajanderin tiedot ja aktiivinen panos täydensi varmasti kurssin antia merkittävästi. Kurssilaiset saivat tutustua myös perinteiseen tiilenvalmistukseen tiilimestari Arvo Kankareen opastuksella. Kurssilla esitelmöivät myös teknillisestä korkeakoulusta arkkitehti Mika Westermarck, joka kertoi luonnonmukaisen rakentamisen mahdollisuuksista, sekä saviyhdistyksen puheenjohtaja, arkk.yo Tero Pelto-Uotila, joka oli käynyt Saksassa tutustumassa kurssilla käytetyllä tekniikalla rakennettavaan omakotitaloon. Timo Kinnunen huolehti kokeneesti rakentamistyön päivittäisistä järjestelyistä.



Runsaasti vierailijoita kävi viikon aikana tutustumassa kiinnostavaan materiaaliin ja rakentamisprosessiin. Sanomalehdet huomioivat kurssin näkyvästi ja uutisoivat savirakentamisesta asiallisesti ja myönteisesti.



Kurssin ohessa pystytettiin kunnostettuun navettarakennukseen kurssista ja savirakentamisesta kertova näyttely. Näyttelyyn voivat kiinnostuneet käydä vapaasti tutustumassa, kuten myös kurssilla rakennettuun savipajaan.



Kultelassa pidettävänä avoimien ovien päivänä, lauantai 10.07. klo 10.00 aloitetaan kurssilla tehdyn savipajarakennuksen seinäpintojen rappaus kalkkilaastilla. Rappaus työ jatkuu sunnuntaina. Opettamaan tulee kalkkirappausten asiantuntija, maalari-mestari Kalevi Järvinen. Maalarimestari Järvinen opettaa päivien aikana myös maalien omatoimista valmistamista. Rappaus-talkoisiin ja kalkkirappauksen salaisuuksiin perehtymään ovat kaikki kiinnostuneet tervetulleita.

Viikonlopun aikana Kultelassa tapahtuu monenlaista muutakin mielenkiintoista, joten kannattaa tulla katsomaan.

Savipajan osoite on: Sepänmäen Kievari, Hämeen Härkätie 192, 31400 SOMERO. Puh. 040-5814637 (Timo Kinnunen)

KUVATEKSTIT:

1. Tästä lähdettiin liikkeelle. Pajarakennuksen runko ennen valutöitä
2. Catharina Kajander tekee koerappausalueita rakennuksen pohjoispäättyyn.
3. Eeva Syrjälän herkut taisivat olla kurssin parasta antia.
4. Massan sekoitusjärjestelyt. Vaakatasosekoittimessa tehtiin ensin saviliete, johon sekoitettiin oikealla olevaan peräkärriin tehtyä haketta.
5. Kuvaustauolla kurssilaiset pääsivät vähän hengähtämään työnsä ääressä.
6. Matti Eerikäinen juntaa massaa tiukkaan. Tikkailla hankkeen puuhamies, Timo Kinnunen, asettelee muottirakenteita päättyyn.
7. Massa tuotiin kottikärryllä työmaalle kasaan, josta sitä oli helppo siirtää muotteihin.
8. Rakennuksen seinät saatiin kurssiviikon aikana valettua valmiiksi hyvien säiden vallitessa. Lauantaina jouduttiin sateen vuoksi vetämään suojapeite rakennuksen päälle, mutta työ olikin jo silloin valmis.



Kurssin kokemuksista voi kertoa, että:

- hakkeen ja saven sekoitus on kätevä savirakentamismateriaali
- kurssien valmisteluihin kannattaa paneutua kunnolla
- kurssipäivien pituuden tulee mahdollistaa töiden juoheva eteneminen
- kurssilaisten panos ja ideat savirakentamisen kehittämisessä ovat merkittäviä
- erilaista asiantuntemusta omaavien ihmisten kannattaa yhdistää tietojaan ja kokemuksiaan savirakentamisen kehittämisessä
- laitteiden ja työmenetelmien kehittäminen on jatkossa tärkeää
- kursseilta ja muista savirakentamishankkeista saatava kokemus on savirakentamistietouden ja -osaamisen kannalta erittäin tärkeää, osaamisen karttuessa kasvaa myös savirakentamisen uskottavuus varteenotettavana rakentamismenetelmänä
- erilaisten savirakentamistekniikoiden kokeilu kursseilla kannattaa



SAVIRAKENTAJIEN MATKA VIROON 11.-13.6. 1999

Pieni ryhmä savirakentajia Suomesta ja Ruotsista teki kolmen päivän matkan Viroon kesäkuun alkupuolella. Ryhmän koko oli 14 henkilöä, joista suomalaisia oli 11 ja ruotsalaisia 3. Matkalaiset olivat professori Tõnu Keskkülan vieraana. Tõnu Keskküla toimii Tarton yliopistossa maatalouden rakentamisen professorina, ja on tutkinut mm. Viron vanhoja savirakennuksia. Keskküla on julkaissut myös uudestaan 20-luvulla aiemmin ilmestyneen savirakentamisoppaan, jota hän on täydentänyt tekemillään korjausohjeilla.

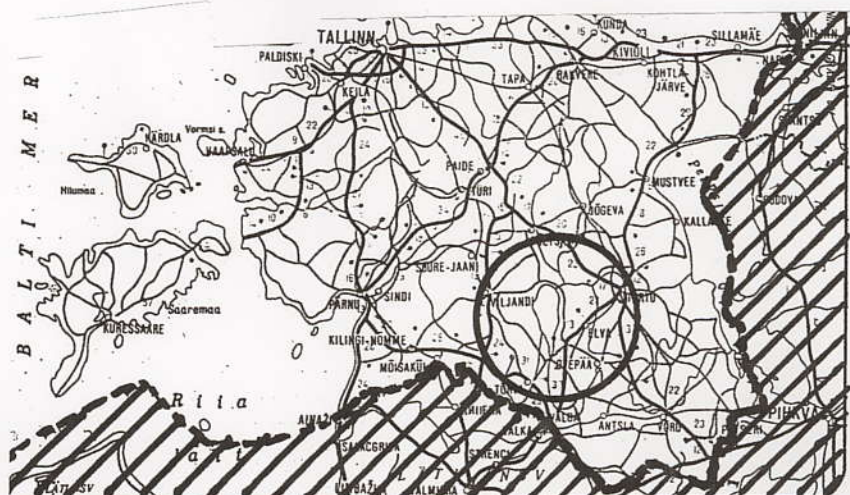
Viron savirakennukset sijaitsevat etelä-Virossa, koska rakentamiseen soveltuvaa savea löytyy vain tästä osasta maata. Matkalla pääsimme tutustumaan useisiin savirakennuksiin ja saimme konkreettisen tuntuman paikalliseen savimateriaaliin ja käytettyihin tekniikoihin. Suurin osa rakennuksista, joihin tutustuimme, oli erilaisia kotieläinrakennuksia, mutta myös asuinrakennuksia ja yksi meijeri oli kohteinamme. (Pääskysessä no 1 / 1999 on seikkaperäinen kirjoitus Viron savirakennuksista, joten tässä ei mennä aihepiiriin kovin syvälle).

Saven laatu saattoi vaihdella eri kohteissa, koska rakentamiseen käytetty savi otettiin aina rakennuspaikan vierestä. Savirakentamismestarit osasivat ottaa saven laadun huomioon. Laihoihin saviin saatettiin laittaa runsaammin olkisirppua tai oksia joukkoon, jolloin seinästä saatiin lujempi. Merkilläpantavaa oli, että kohteissamme käytetty savi oli yleensä varsin laihaa, joissakin melkein hiesua. Saven laatu näytti täten poikkeavan esimerkiksi Suomen massiivisavirakennuksissa käytetystä savesta. Kohdat, joissa vettä oli päässyt savirakenteisiin pitemmän aikaa, olivat tietysti vaurioituneet. Vesi turmelee laihaa savea jonkun verran helpommin kuin lihavaa. Silti Viron savirakennusten kestävyyttä voidaan pitää varsin hyvänä, kun otetaan huomioon niiden jopa 150 vuoden ikä.

Viron savirakennusten tulevaisuus näyttää huolestuttavalta. Rakennusten kunnostamiseen ei ole käytettävissä rahaa ja savirakentamistekniikan tuntemus on aikojen kuluessa paljolti unohtunut. Tõnu Keskküla on tehnyt arvokasta työtä neuvomalla savirakennusten kunnostamisessa ja monissa rakennuksissa on tehtykin korjauksia. Näyttää kuitenkin siltä, että useita savirakennuksia tulee tuhoutumaan seuraavien 10-15 vuoden aikana.

Olisikohan mahdollista saada vaikka pohjoismaisella yhteistyöllä aikaan kurssia tai kansainvälistä työleiriä Viroon? Savirakentamisesta kiinnostunut joukko voisi ottaa jonkun korjaustarpeessa olevan kohteen ohjelmaansa. Näin saataisiin udelleen tuntumaa vanhoihin tekniikoihin ja kynnyks lähteä kunnostamaan savirakennuksia ehkä madaltuisi. Kiinnostuneet voivat ottaa yhteyttä vaikka tämän kirjoittajaan tai muihin saviyhdistyksen hallituksen jäseniin.

Viron matka oli monin tavoin antoisa. Saimme Tõnulta saviasioiden ohessa myös monipuolisen tietoannoksen Viron historiasta ja kulttuurista. Tietysti savirakentajat puhuivat myös savesta ja yhteistyöstä. Ehkäpä tässäkin tapaamisessa jotkut ideat saivat uutta innostusta ja potkua. Matka oli myös tunnustelu mahdollisia uusia Viron matkoja varten. Mikäli matkoja järjestetään, niistä tullaan tietysti ilmoittamaan Pääskysessä.



Alue, jossa Viron matkalla tutustumiskohteina olleet savirakennukset sijaitsevat

SAVILATTIALAATTA PALKITTIIN VUODEN YMPÄRISTÖTEKONA VARSINAIS-SUOMESSA !

Varsinais-Suomen Agenda 21:n (kuntien yhteistyöverkosto) ympäristötietoisuuden ryhmä järjesti tänä vuonna toisen kerran kilpailun, jossa haluttiin tehdä pienten ja keski suurten yritysten ympäristötekoja tunnetuksi. Tänä vuonna aiheena oli kotitaloudessa käytettävä ekotuote, jonka koko elinkaarensa on ympäristöasiat otettu huomioon.

Polttamattomia savilattialaattoja valmistava vehmaalainen maaseutuyrittäjä Sinikka Riittiö osallistui myös kilpailuun. Sinikka Riittiön savilattialaatta nousi kilpailun ylivoimaiseksi voittajaksi. Polttamaton savilattialaatta lattian päällysteenä on uusi, innovatiivinen keksintö jonka valmistaminen säästää runsaasti energiaa poltettuun savilattialaattaan verrattuna. Riittiön tilalla laatat tehdään pitkälti käsityönä käyttäen itse rakennettuja koneita apuna.

Savilattian kehitystyö lähti liikkeelle Farma Maaseutukeskuksen projektista, "rakennejärjestelmien kehittäminen luonnonmukaisille rakennusaineille". Työhön saatiin mukaan fil.tri Erkki Lokka Espoosta. Lokan vankka, vuosien aikana hankkima materiaalitutkimuksen osaaminen, sekä pitkäjänteinen, sitkeä työ savilattian kehittämisessä mahdollisti sen, että meillä on nyt käytävissämme uusi, kiehtova, ja monenlaisia käyttömahdollisuuksia antava lattiamateriaali.

Savipohjainen lattialaatta tuo oivallisen lisän nyt käytössä olevien luonnonmukaisten lattiamateriaalien valikoimaan, joita ovat puu, kivi, korkki ja linoleumi. Savilattian monenlaiset variointimahdollisuudet voivat innostaa jännittäviinkin kokeiluihin. Hienoinen kimmoisuus ja tarvittaessa aikaansaavat pehmeät värisävyt tekevät savilattialaatasta varmasti hyvin varteenotettavan vaihtoehdon esimerkiksi keittiöiden ja muiden asuintilojen lattioissa. Savilattialaattojen käyttökohteet voivat tulevaisuudessa löytyä pienimpien majojen lattioista tylykkäimpien asuntojen sisustuksiin asti.

Kiinnostuneet voivat tiedustella asiasta tarkemmin **Sinikka Riittiöltä**, puh (02) 433 2719 tai 0400 - 322 625



Sinikka Riittiö (edessä) istuskelee tyytyväisenä rakentamansa savitalon vasta valmistuneen savilattian ääressä. Kuva on vuodelta 1998.

RAUTAKAUTISTA RAKENNUSPERINNETTÄ

Kelttiläisten rautakauden aikaisia asumuksia on pyritty rekonstruoiimaan niistä tehtyjen löytöjen avulla. Asumuksista on jäänyt maaperän kerrostumiin seinätolppien ja tulisijojen jättämiä jälkiä viitteeksi arkelogeille, jotka ovat niiden perusteella pyrkineet analysoimaan rakenteita ja muotoa. Erityisen innokkaita arkelogeja ja tutkijoita löytyy Wales:sta, Lounais-Englannista, jossa kelttiläinen kulttuuri oli erittäin kukoistava rautakauden aikana. Wales:n pääkaupungin *Cardiff:n* lähistölle nousi vuonna 1992 kopio kelttiläisestä kylästä. Kelttikylä sijaitsee museoalueella, *Museum of Welsh Life*, jonne on myös siirretty lähiympäristöstä arvokkaita savirakennuksia, jotka ovat alunperin rakennettu alkaen 1500 luvulta. Tutustuminen koko museoalueeseen voi helposti viedä yhden päivän, joten on syytä varata riittävästi aikaa.

Osoite: Museum of Welsh Life, St Fagans, Cardiff CF5 6XB, puh. (01222) 569441



Rakennus ilman katetta



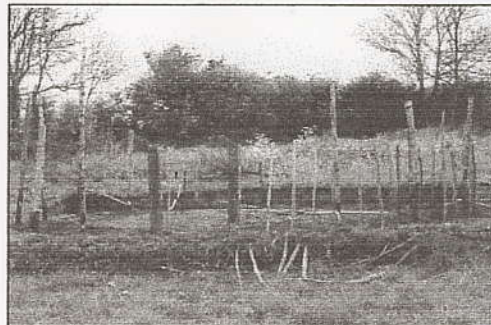
Rakennus valmiina



Englannin kartta. Kelttitalo Cowbridge:ssa

KELTTIRAKENNUS COWBRIDGE SSA

Arkeologin ja muutaman arkkitehtiotiskelijan tavoite rakentaa kelttiläinen "round house" lähti liikkeelle savirakentamiskurssista Plymouth:n yliopistossa. Rakentajat olivat käyttäneet rungontekoon aikaa noin 5 kuukautta ja runko oli pyritty konstruoiimaan mahdollisimman tarkasti vanhoja metodeja noudattaen. Rakennuksen pohjatyöt olivat pienimuotoiset, sillä ainoastaan humuskerros oli poistettu ja maalattiaksi jäävä osa oli tampattu tiiviiksi kerrokseksi. Tampaminen oli tehty "rituaalinomaisesti", koska maalattia oli toiminut tanssilattiana paikalliselle kansantanssiorukalle.



Kelttitalon pohjatyöt. Tolpat ja maalattia.

OPISKELU ENGLANNISSA

Savirakentamisen opiskelu Plymouth:ssa on helppoa sillä arkkitehtikoulun yhteydessä toimii Englannin savirakentamisen keskus (CEA), jossa arkkitehtiotiskelijat voivat osallistua savirakentamista käsitteleviin kursseihin. Käytännön puoli on toteutettu erinomaisesti ja luennoitsijat vaihtuvat melkein viikoittain. Kurssi antaa hyvän kokonaiskuvan savirakentamisesta ympäri maailmaa ja myös perinteisistä tekniikoista Englannissa, kuten *Adobe* ja *Rammed Earth*.

Seinätolppien päät hiillostettiin ja upotettiin maahan. Tolppien väliin punottiin puunvesoista seinä jäykistämään rakennetta ja sitomaan savea. Kaikki liitokset lovettiin, tapitettiin tai nidottiin yhteen tuoreella lehmännahalla, joka kuivuuksaan kiristi solmun tiukasti.



Kattotuolin ja seinätolpan tapitus

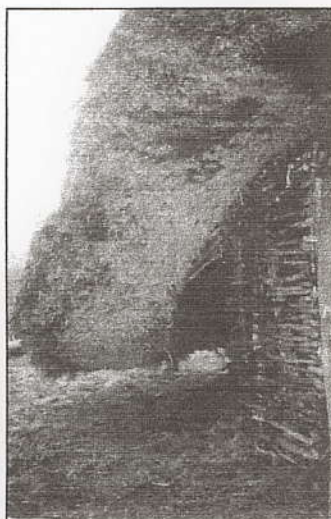
Vesikatteensa asumus sai pitkistä saniaisista nidotuista vyyhdeistä, jotka ladottiin päällekkäin katonharjalle asti. Saniainen valittiin koemielessä katemateriaaliksi, vaikka kelttien uskotaan käyttäneen olkikattoja.



Keskitolppa poistettiin kattokehikon valmistuttua



Lehmännahalla solmittu liitos



Räystää ja punottua seinärakennetta

VIIMEISTELY

Räystäiden päät tasattiin pensasleikkurilla ja katon kokonaispaksuudeksi tuli noin 60cm. Harjalle jätettiin aukko savujen poistumista ja tuuletusta varten. Ennen saviseinän rakentamista paikattiin seinäpunoksessa olleet suurimmat aukot kuusenhavuilla. Savimassa sekoitettiin paljain jaloin rakennuksen vieressä olleessa maakuopassa. Savi oli kaivettu lähipelelta ja oli luonteeltaan melko lihavaa ja punertavaa. Saveen sekoitettiin hevosen lantaa ja kuivattua saniaisista tehtyä silppua. Seinät slammattiin käsin sisä- sekä ulkopuolelta kertaalleen. Savea oli vaikea saada jäämään punosten sisään ja paras ja tiivein kerros tulikin heittämällä savimassaa järjestelmällisesti alhaalta ylöspäin. Rakennukseen tuli kaksi ovi-aukkoa ja ensimmäinen asukas astui ovesta sisälle hieman ennen jouluaattoa 1997. Sisällä vallitsi hyvin primitiivinen tunnelma ja rautakausi tuntui olevan lähempänä kuin koskaan aikaisemmin.

Tero Pelto-Uotila
rakennusarkkitehti, arkkitehti-yo

CEA:n osoite ja yhteyshenkilö Englannissa

Linda Watson, Dip.Arc.Conservation
Senior Lecturer and Co-ordinator Center for Earthen Architecture
Plymouth School of Architecture
Hoe Center, Notte Street
Plymouth Devon PL1 2AR, UK
Tel.(01752) 233630
(01752) 233608

LASTENSIVUT

S A V I L Y H T Y

Syysyön tunnelmaa voi kohentaa savilyhdyllä. Veteen peilautuva lyhty on varma katseenvangitsija kesämökillä ja lapsille se tarjoaa mukavaa puuhastelua, kun vanhemmat ovat muissa töissä.

Savipallot pyöritellään käsillä ja lyhdyn rakenne on aivan sama, kuin lumilyhdyllä. Pallojen kiinnittämiseen voi käyttää hieman vettä tai pieniä tikkuja. Savilyhdyn koko määräytyy saven laadusta ja paikasta, jonne se halutaan rakennettavan.

Luonto on tällä hetkellä kuiva ja on syytä olla metsäpalovaaran vuoksi varovainen. Kynttilöiden pohjalevyksi sopii savesta rollattu levy, joka on syytä tehdä savilyhdyn pohjapinta-alan kokoiseksi.

